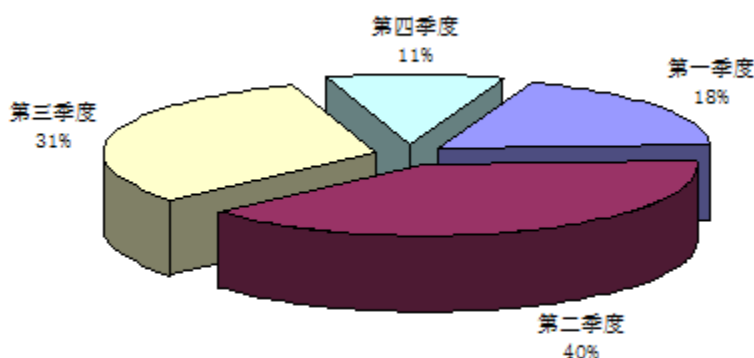


陕西路桥统计简报

(第6期总第306期)

主办：陕西路桥集团有限公司工程管理部

二〇一五年七月



施工计划完成动态图

二〇一五年七月三十日

2015 年 7 月份计划执行情况分析

一、主要经济指标

截止本月底累计完成产值 227188.29 万元，为年计划的 69.31%，全员劳动生产率 416859 元/人，分别高于去年同期水平 14.32%、13.27%，第三季度完成季度的计划的 35.75%，本月完成产值 36678.54 万元。

累计新承接项目 11.97 亿元，为年计划的 39.90%。

试验检测中心完成服务产值 207.76 万元，为年计划的 51.94%；兴通监理公司完成服务费用 3173.53 万元，为年计划的 93.28%，新承接任务 1920.13 万元，为年计划 94.75%。（季度报表）

二、主要工程形象进度（累计完成情况）

青海西宁南绕城公路土建工程 11 标段

累计完成土方 694/567 km³、钻孔桩 345/345 根、墩柱 258/258 根、盖梁 63/63 个、梁预制 215/215 片，箱梁安装 215/215 片，现浇箱梁 14 联，悬臂浇筑 104/104 块，为合同量 122%、100%、100%、100%、100%、100%、100%、100%。

青海西宁南绕城公路土建工程 12 标

累计完成碎石桩 337km、灰土桩 195km、土方 1317 km³，分别为合同量的 100%、87%、87%。钻孔桩 756/756 根、墩柱 620/620 根、盖梁 263/268 个、梁板 1250/1250 片、梁板安装 1240/1250 片、现浇箱梁 55/55 孔，为合同量 100%、100%、98%、100%、99%、100%。桥面系完成合同量的 100%。

青海省花石峡至久治公路 HD13 标段

累计完成借土填方 390/542 km³，为合同量的 72%。隧道全断面开挖 1535/3790m、初期支护 1535/3790m、二衬 1218/3790m，为合同量 40.50%、40.50%、33.77%。

黄延高速公路扩能工程 LJ-3 标

累计完成挖方 197/122 km³，为合同量的 161%，填方 271/338 km³，为合同量的 80%；水泥搅拌桩 420km。钻孔桩 99/99 根、墩柱 72/72 根、盖梁 31/31 个、箱梁预制 185/185 片、箱梁安装 185/185 片，分别为合同量的 100%、100%、100%、100%、100%；全断面掘进 4330/4330m、支护 4330/4330m、衬砌 4507/4507m，分别为合同量的 100%、100%、100%。

黄延高速公路扩能工程 LJ-22 标

累计完成挖方 779/585 km³，为合同量的 133%，抗滑桩 94/98 根，为合同量的 96%。隧道全断面掘进 4548/4570m、全断面支护衬砌 4434/4570m，隧道路面及附属 2697/4570m，分别为合同量的 99.50%、97.04%、59.14%。挡土墙完成合同量的 96.55%。

铜黄高速公路路面 TH-03 标

累计完成水泥稳定碎石底基层 521/511km²、水泥稳定碎石基层 506/502 km²、粗粒式沥青混合料 ATB-30 下面层 390/489 km²、中粒式 SBS 改性沥青 AC-20 中面层 881/920 km²、细粒式沥青 AC-13 上面层 728/920 km²，分别为合同量的 102%、100%、80%、96%、79%。

延（安）至延（川）高速公路路面 LM-1 标

累计完成水泥稳定碎石底基层 561/520km²、水泥稳定碎石基层 560/581km²、粗粒式沥青碎石 376/391 km²、中粒式改性沥青 739/901km²、细粒式沥青上面层 200/901 km²，分别为合同量的 108%、96%、96%、82%、22%。

黄（陵）至延（安）高速公路路面 LM-1 标

累计完成 4%水泥稳定碎石底基层 941/1000km²、4.5%水泥稳定碎石基层 965/1275km²、粗粒式沥青碎石 560/775 km²，中粒式沥青碎石 767/775 km²，分别为合同量的 94%、76%、72%、99%。

西宝高速公路改扩建路面 B-M07 标

累计完成水泥稳定碎石底基层 353/377km²、水泥稳定碎石基层 390/527 km²，分别为合同量的 94%、74%。粗粒式密级配沥青混凝土 320/418km²、中

粒式沥青混凝土 604/726km²、改性沥青混凝土 210/726km²,为合同量的 76%、83%、29%。

新宝汉高速公路路面 HC-LM2 标

累计完成水泥稳定碎石底基层 589/514km²、水泥稳定碎石基层 627/634km²,分别为合同量的 114%、99%。粗粒式密级配沥青 397/477km²、中粒式改性沥青 669/813km²、改性沥青混凝土 658/814km²,为合同量的 83%、82%、81%。

西咸北环线路基 LJ-8 标

累计完成借土填方 852/852 km³、强夯 508/508 km²、灰土、碎石桩 1258/1258km,分别为合同量的 100%、100%、100%;桥梁桩基 813/813 根、墩柱 468/468 根、盖梁 242/242 个、梁板预制 896/896 片、安装 896/896 片,分别为合同量的 100%、100%、100%、100%、100%。箱梁现浇完成合同 100%。

十天高速公路旬阳 LD 连接线 AD-LD 标

累计完成桥梁基础桩 326/326 根、墩柱 284/284 根、盖梁 159/159 个、箱梁预制 483/483 片、箱梁安装 483/483 片、桥面铺装 2632/4701m,分别为合同量的 100%、100%、100%、100%、100%、56%。隧道全面开挖 409/1243m、支护 409/1244m、衬砌 338/1245m,为合同量的 32.9%、32.9%、27.2%。

渭玉高速公路路基桥隧工程 WY-03 标

累计完成挖方 1096/1096 km³,为合同量的 100%。桥梁桩基 408/408 根、墩柱 258/258 根、盖梁 169/169 个、箱梁预制 532/532 片、安装 532/532 片,分别为合同总量 100%、100%、100%、100%、100%。挡墙完成合同 100%。

渭玉高速公路路面 WY-M01 标

累计完成水泥稳定碎石底基层 628/753km²、水泥稳定碎石基层 680/825 km²、下面层 477/715 km²、中面层 610/1059 km²、上面层 69/1104 km²,分别为合同量的 83%、82%、67%、6%。

商丹一级公路路基桥隧改扩建工程

累计完成挖方 827/1042 km³、填方 293/369 km³，分别为合同量的 79%、78%。桥梁桩基 241/241 根、墩柱 155/155 根、盖梁 98/125 个、板梁预制 187/206 片、安装 155/206 片、箱梁预制 305/305 片、安装 198/308 片、涵洞 59/72 道，分别为合同总量 95%、100%、78%、90%、75%、100%、64%、81%。铣刨沥青路面 60/342km²、铣刨水泥稳定基层 48/170 km²、铣刨石灰稳定基层 21/80 km²，分别为合同量的 18%、28%、30%。4%水泥稳定碎石 66/470km²、4.5%水泥稳定碎石 80/478km²，为合同量的 14%、17%。

河南省道 250 线灵宝至朱阳段改建工程 S250SG-2 标

累计完成桥梁桩基 42/42 根、立柱 10/10 根、薄壁墩 6/6 根、盖梁 15/15 个，分别为合同量的 100%、100%、100%、100%；隧道开挖 606/606m、初期支护 606/606m、二衬 606/606m，分别为合同总量 100%、100%、100%。

湖南龙永高速公路 24 标

累计完成路基挖填土石方 245/331 km³，为合同量的 74%。隧道开挖 4446/4488m、初期支护 4446/4488m、二次衬砌 4104/4488m，分别为合同总量 99%、99%、91%。

三、重点项目的月计划执行情况（按照计划完成程度排列）

本月实际完成产值 36678.54 万元，为计划的 93.21%。其中：

- 1 新宝汉高速公路路面 2 标完成计划的 126.64%；
- 2 铜旬高速公路路面 1 标完成计划的 117.18%；
- 3 西宝高速公路改扩建路面 7 标完成计划的 113.41%；
- 4 渭玉高速公路路面 1 标完成计划的 108.91%；
- 5 黄延公路扩能路基桥隧工程 22 标完成计划的 108.02%；
- 6 铜黄公路何黄段路面工程 3 标完成计划的 107.99%；
- 7 西咸新区北环线路基 8 标完成计划的 100.22%；
- 8 安平高速公路路面 1 标完成计划的 100.00%；
- 9 青海花石峡至久治公路 13 标完成计划的 98.33%；
- 10 黄延高速公路路面 1 标完成计划的 81.06%；

- 11 湖南龙永公路 24 标完成计划的 77.22%;
- 12 商丹一级公路工程完成计划的 46.74%;
- 13 商丹一级公路路面完成计划的 37.47%;
- 14 延延高速公路路面 1 标完成计划的 34.31%;
- 15 十天高速公路旬阳连接线完成计划的 32.19%。

四、各工程公司的年计划执行情况

- 1 陕西路桥第一工程有限公司完成计划的 45.75%;
- 2 陕西路桥第二工程有限公司完成计划的 82.70%;
- 3 第三工程公司完成计划的 80.56%;
- 4 第四工程公司完成计划的 69.65%;
- 5 陕西路桥路面工程有限公司完成计划的 67.66%;
- 6 试验检测中心完成计划的 51.94%;
- 7 陕西路桥兴通监理公司完成计划的 93.28%。

五、重点项目的年计划执行情况（按照计划完成程度排列）

- 1 渭玉公路路基桥隧工程 3 标完成计划的 121.48%;
- 2 黄延公路扩能路基桥隧工程 3 标段完成计划的 102.25%;
- 3 湖南龙永高速公路 24 标完成计划的 95.49%;
- 4 西咸新区北环线路基 8 标完成计划的 89.63%;
- 5 黄延公路扩能路基桥隧 22 标段完成计划的 82.80%;
- 6 铜旬高速公路路面 1 标完成计划的 79.40%;
- 7 铜黄公路何黄段路面 3 标完成计划的 78.64%;
- 8 新宝汉高速公路路面 2 标完成计划的 75.83%;
- 9 延延高速公路路面 1 标完成计划的 72.16%;
- 10 黄延高速公路路面 1 标完成计划的 56.06%;
- 11 安平高速公路路面 1 标完成计划的 54.74%;
- 12 渭玉高速公路路面 1 标完成计划的 53.04%;
- 13 青海花石峡至久治公路 13 标完成计划的 48.62%。

六、简要分析与建议：

1 **分析：**本月完成月度总体计划的 93.21%，重点项目管制目标、节点计划、质量、安全计划基本完成。

2 **存在问题：**①省内商丹一级公路总承包工程受到环境、农民阻工和设计方案的调整、雨水天气、路床交验不及时等因素影响着施工进度；

②省外花久 HD13 标段隧道：洞内围岩极不稳定，掌子面开挖进度缓慢；雨水影响结构物施工进度；

③路面进度缓慢因素有：一是路床交验迟缓，严重影响路面施工进度；二是现场管控不到位，计划执行偏差等因素；三是技术人员缺乏。

3 **建议与措施：**建议各项目加强施工现场的管控，贯彻执行施工安全技术规范，及时做好施工的安全防范和施工过程的病害预防与处置；细化节点计划和管控目标，资源合理配置，责任到人；加强环境协调工作，把影响施工进度的因素解决萌芽状态，确保项目施工正常。抓紧工程已完量计量，保证施工进度所需资金供给。

七、其他情况说明

1 统计资料截止日期为 7 月 28 日。

2 集团公司各部门采用数据，以统计简报数据为准。

2015 年 7 月 30 日

附：各项目施工产值、计划完成情况及统计分析图表

集团公司 2015 年度施工项目计划执行情况

序号	项目名称	有效金额 (万元)	累计完成 施工产值 (万元)	年度产值(万元)			第三季度产值(万元)			月度施工产值(万元)			累计完 成合 同比率
				计划产值	实际完成	完成 比率	计划 产值	实际完成	完成 比率	本月 计划	实际 完成	完成 比率	
陕西路桥集团有限公司合计		843436.06	713215.25	327800.00	227188.29	69.31%	102589.00	36678.54	35.75%	39352.00	36678.54	93.21%	84.56%
母公司项目小计		731248.00	629418.75	250790.00	163949.29	65.37%	71509.00	22828.20	31.92%	27701.00	22828.20	82.41%	86.07%
子公司项目小计		112188.06	83796.50	77010.00	63239.00	82.12%	31080.00	13850.35	44.56%	11651.00	13850.35	118.88%	74.69%
陕西路桥第一工程有限公司		134920.07	122439.21	41000.00	18755.54	45.75%	11027.00	2703.52	24.52%	4236.00	2703.52	63.82%	90.75%
1	龙永高速公路 24 标	20697.52	20467.38	5105.00	4874.87	95.49%	1814.00	737.42	40.65%	955.00	737.42	77.22%	98.89%
2	陕西商丹一级公路项目	22214.00	13594.72	18164.00	9544.79	52.55%	4900.00	1075.44	21.95%	2301.00	1075.44	46.74%	61.20%
3	安康市汉滨区石梯汉江大桥	2223.52	958.65	1231.00	958.65	77.88%	324.00	69.84	21.56%	92.00	69.84	75.91%	43.11%
4	彬县豳风泾河大桥	9698.57	2478.91	6106.00	2478.91	40.60%	2077.00	820.82	39.52%	714.00	820.82	114.96%	25.56%
5	京台公路廊坊路基桥隧工程 LQ1 标	45482.00	46142.99		254.87					174.00			101.45%
6	十堰至天水高速公路汉中段 H-C21 标	34604.46	38796.55		643.45								112.11%
7	108 国道礼泉至武功公路改建工程			4518.00			1112.00						
	待定新承接项目			5876.00			800.00						
陕西路桥第二工程有限公司		173096.39	141680.77	55000.00	45483.18	82.70%	13636.00	5412.47	39.69%	5221.00	5412.47	103.67%	81.85%
1	西宁南绕城公路土建工程 11 标	19800.00	22630.22		2597.23			486.93		486.00	486.93	100.19%	114.29%
2	延延高速路基桥涵工程 LJ-6 标	25291.45	25286.89	746.00	741.58								99.98%
3	青海花九 HD-13 标	42000.00	23199.29	15046.00	7315.90	48.62%	5425.00	1703.02	31.39%	1732.00	1703.02	98.33%	55.24%
4	黄延公路改扩能路基桥隧 22 标	52067.98	45252.19	26391.00	21851.02	82.80%	6833.00	2579.40	37.75%	2388.00	2579.40	108.02%	86.91%
5	榆林收费站北迁工程 SJ-TJ-2 标	3153.58	2980.17	1536.00	1363.04	88.74%							94.50%
6	S250 线灵朱段改建工程 SG-2 标	6494.40	6556.79	1698.00	1760.28	103.67%							100.96%
7	零口至马召一级公路改建工程 I 标	10648.14	8870.44	5241.00	5056.69	96.48%	770.00	586.57	76.18%	559.00	586.57	104.93%	83.31%
8	江苏徐州 G310 秦洪桥危桥 QL2 标段	4372.38	2555.10	4342.00	2555.10	58.85%	608.00	56.55	9.30%	56.00	56.55	100.98%	58.44%
9	西安绕城公路杏园立交改造工程	4307.97	1083.75		1083.75								25.16%
10	西安绕城公路杏园立交房建工程	2960.49	564.39		564.39								19.06%

部门负责人：王旭亮

统计报告人：朱建荣

集团公司2015年度施工项目计划执行情况

序号	项目名称	有效金额 (万元)	累计完成 施工产值 (万元)	年度产值(万元)			第三季度产值(万元)			月度施工产值(万元)			累计完 成合 同比率
				计划产值	实际完成	完成 比率	计划 产值	实际完成	完成 比率	本月 计划	实际 完成	完成 比率	
	尾留项目产值	2000.00	2701.53		594.20								
	西安绕城新筑收费站宿办楼工程	2000.00	2701.53		594.20								135.08%
第三工程公司		157058.96	147022.19	39700.00	31983.58	80.56%	5837.00	4306.28	73.78%	4200.00	4306.28	102.53%	93.61%
1	西宁南绕城公路土建工程9标	39318.64	39786.47	245.00	127.80	52.16%							101.19%
2	西宁南绕城公路土建工程12标	39421.00	39819.23	2995.00	3392.93	113.29%	541.00	939.49	173.66%	879.00	939.49	106.88%	101.01%
3	黄延公路扩能路基桥隧工程LJ3标	57750.88	56725.91	18265.00	18676.17	102.25%		305.74		305.00	305.74	100.24%	98.23%
4	西宁南绕城公路房建工程	1947.00	617.94	1947.00	617.94	31.74%	701.00	118.30	16.88%	118.00	118.30	100.25%	31.74%
5	西铜2014年养护工程桥隧加固	248.00	222.69	248.00	222.69	89.79%							89.79%
6	汉宁高速 LMYH-2015-HN	3716.80	3180.77	3647.00	3180.77	87.22%	1711.00	1244.43	72.73%	1200.00	1244.43	103.70%	85.58%
7	汉宁高速 HNJG-2015	1474.10	1540.41	1540.00	1540.41	100.03%							104.50%
8	陕西交建2015年养护LM-1标	5425.64	4239.91	5425.00	4239.91	78.15%	2884.00	1698.33	58.89%	1698.00	1698.33	100.02%	78.15%
	待定新承接项目			5388.00									
	尾留项目产值	7756.90	888.87		-15.02								11.46%
第四工程公司		138585.35	128893.24	42100.00	29320.64	69.65%	6193.00	2151.17	34.74%	2886.00	2151.17	74.54%	93.01%
1	西咸新区北环线路基LJ-8标	54278.38	51129.32	19320.00	17316.16	89.63%	3166.00	1161.26	36.68%	1161.00	1161.26	100.02%	94.20%
2	渭玉高速公路路基桥隧工程WY-03标	16958.00	16900.16	4316.00	5243.27	121.48%							99.66%
3	十天高速公路旬阳连接AD-LD标	19712.26	17623.58	7326.00	3862.10	52.72%	1816.00	368.57	20.30%	1145.00	368.57	32.19%	89.40%
4	西铜高速公路TH-20标	33577.74	36914.30	1138.00	1183.88	104.03%							109.94%
5	西咸新区北环线路基LJ-1标	3644.20	4428.11		396.38								121.51%
6	殡仪馆专用公路马鸣路工程尾留工程	20.80	20.28		20.28								97.48%
7	店塔立交N1标	9855.16	1379.68	3000.00	1379.68	45.99%	1211.00	621.34	51.31%	580.00	621.34	107.13%	14.00%
	待定新承接项目			7000.00									
	尾留项目产值	538.81	497.82		-81.11								92.39%
陕西路桥路面工程有限公司		239775.29	173179.84	150000.00	101645.35	67.76%	65896.00	22105.11	33.55%	22809.00	22105.11	96.91%	72.23%

部门负责人：王旭亮

统计报告人：朱建荣

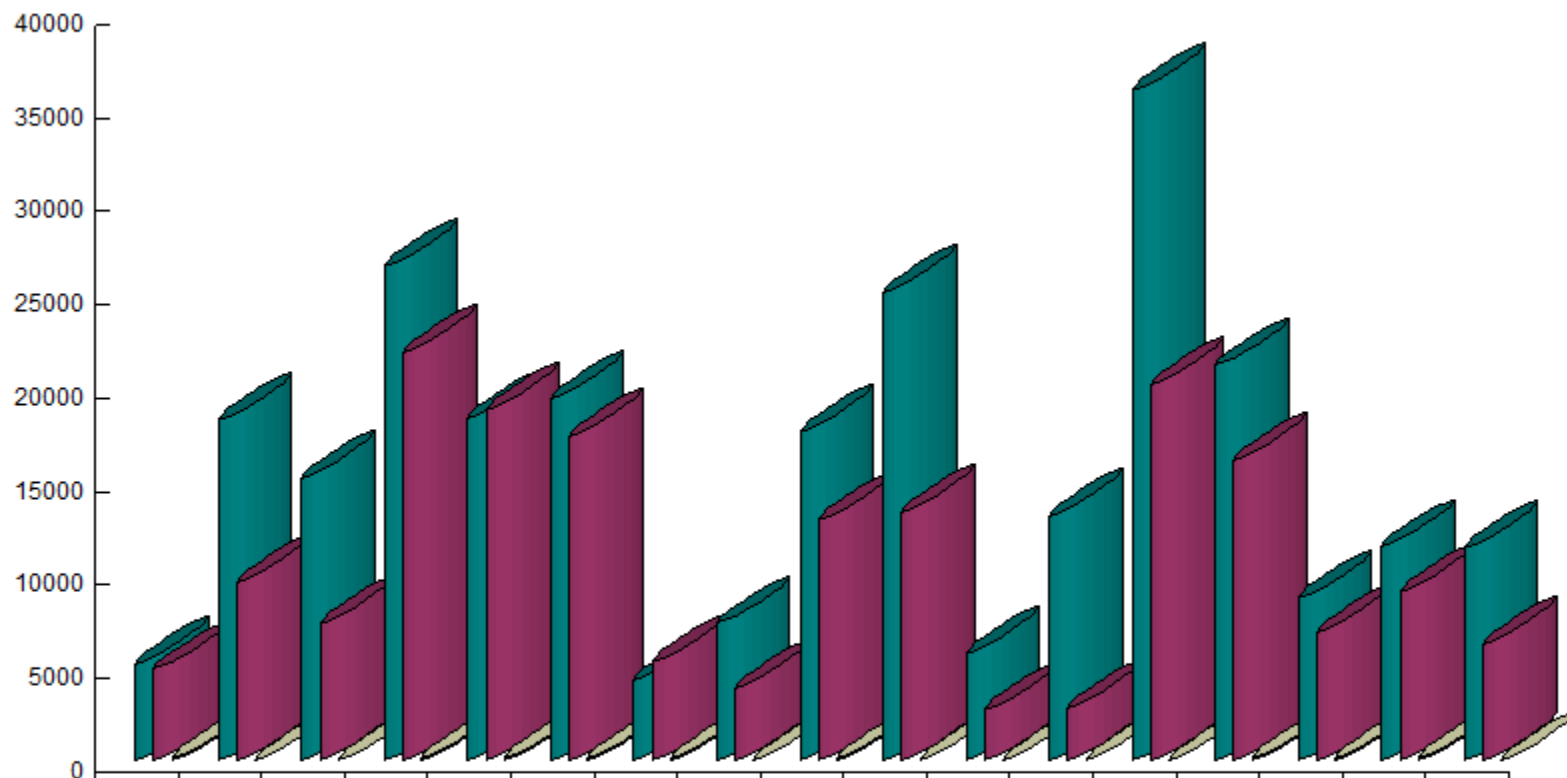
集团公司 2015 年度施工项目计划执行情况

序号	项目名称	有效金额 (万元)	累计完成施工 产值 (万元)	年度产值(万元)			第三季度产值(万元)			月度施工产值(万元)			累计完成合同 比率
				计划 产值	实际 完成	完成 比率	计划 产值	实际 完成	完成 比率	本月计划	实际 完成	完成 比率	
1	延延高速公路路基 LM-1 标	25900.00	20989.97	17852.00	12881.94	72.16%	5506.00	1269.37	23.05%	3700.00	1269.37	34.31%	81.04%
2	渭玉高速路面 WY-M01 标	27050.60	15307.02	25006.00	13262.80	53.04%	14534.00	3910.93	26.91%	3591.00	3910.93	108.91%	56.59%
3	安平高速公路路面 LM1 标	11363.00	6219.66	11363.00	6219.66	54.74%	6713.00	1569.43	23.38%	1569.00	1569.43	100.03%	54.74%
4	西宝改扩建工程 B-M07 标	15302.80	12448.29	5685.00	2644.68	46.52%	3289.00	961.71	29.24%	848.00	961.71	113.41%	81.35%
5	商丹一级公路路面工程	18607.00	2770.53	13084.00	2770.53	21.17%	4773.00	543.31	11.38%	1450.00	543.31	37.47%	14.89%
6	机场线小修 2012-2015 年度小修养护工程	804.00	522.54		227.64								64.99%
7	2014 年榆靖公路养护工程 DL-2 标	658.92	781.24		-1.12								118.56%
8	榆绥高速公路路面 LM-2 标段	27900.91	30344.08		400.23								108.76%
9	黄延高速公路 HY-M1 标	35809.00	20074.88	35809.00	20074.88	56.06%	15050.00	4006.04	26.62%	4942.00	4006.04	81.06%	56.06%
10	新宝汉高速公路路面 HC-LM2 标	28812.00	22152.99	21121.00	16016.99	75.83%	6700.00	3419.22	51.03%	2700.00	3419.22	126.64%	76.89%
11	铜旬高速公路 TX-M01 标	12912.99	6894.25	8683.00	6894.25	79.40%	7129.00	3233.00	45.35%	2759.00	3233.00	117.18%	53.39%
12	铜黄公路何黄段路面工程施工 TH-3 标	20816.00	18381.87	11397.00	8962.85	78.64%	2201.00	1349.82	61.33%	1250.00	1349.82	107.99%	88.31%
13	2015 年养护项目		120.41		120.41								
14	铜延路面养护 (LMYH-2015)	6322.97	6252.44		6252.44			1302.43			1302.43		98.88%
15	西宝路面养护工程 LMYH-2015-XB 标	4982.94	4364.74		4364.74			539.84			539.84		87.59%
16	2014 年靖王养护 DL-1 标	788.84	654.27		12.04								82.94%
17	2014 年吴靖公路养护工程 DL-4 标	1743.32	1559.11		52.40								89.43%
18	吴靖养护 QS-1 标		2490.71		453.04								
19	吴靖养护 DL-14-A1 标		600.83		34.95								
	试验检测中心			400.00	207.76	51.94%							
	兴通监理公司			3400.00	3171.53	93.28%							

部门负责人：王旭亮

统计报告人：朱建荣

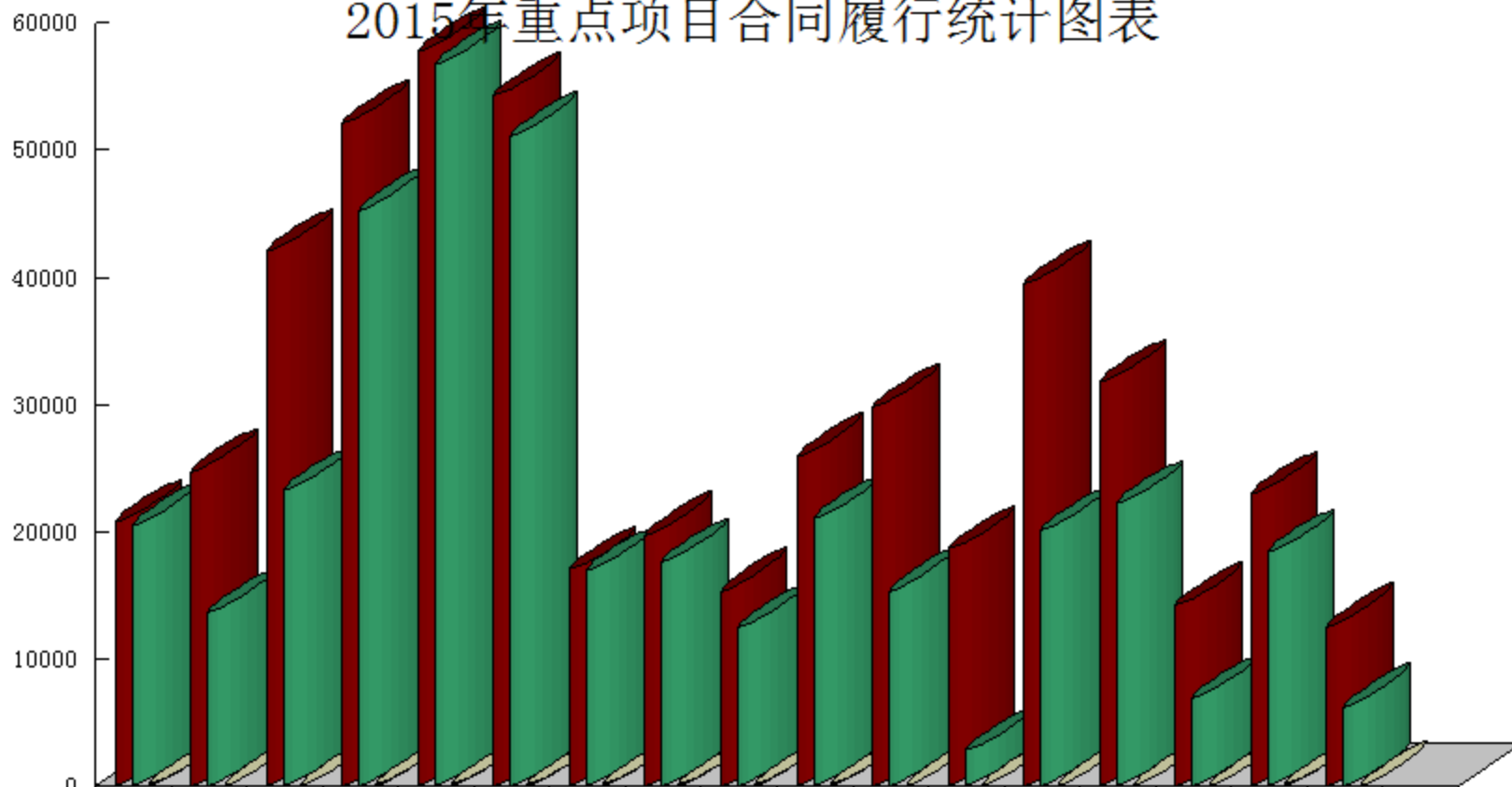
2015年重点项目生产计划完成情况图表



	渭南龙永 24标	商丹公路 路基	青海花久 13标	黄延桥隧 22标	黄延桥隧 LJ3标	西咸北环 LJ8标	渭三桥隧 LJ3标	安康旬阳 LD标	延延路面 1标	渭三路面 1标	西宝改建 7标	商丹公路 路面	黄延路面 1标	宝汉路面 2标	铜旬路面 1标	铜黄路面 3标	安平路面 1标
■ 计划数据	5105	18164	15046	26391	18265	19320	4316	7326	17582	25006	5685	13084	35809	21121	8683	11397	11363
■ 实际完成	4875	9545	7316	21851	18676	17316	5243	3862	12882	13263	2645	2771	20075	16017	6894	8963	6220
□ 计划完成率%	95	53	49	83	102	90	121	53	73	53	47	21	56	76	79	79	55

■ 计划数据 ■ 实际完成 □ 计划完成率%

2015年重点项目合同履行统计图表



	湖南龙水 24标	商丹公路 路基	青海花久 13标	黄延桥隧 LJ22标	黄延桥隧 LJ3标	西咸北环 LJ8标	渭玉桥隧 LJ3标	安康旬阳 LD标	西宝改建 LM7标	延延路面 LM1标	渭平路面 LM1标	商丹公路 路面	黄延路面 LM1标	宝汉路面 LM2标	铜旬路面 LM1标	铜黄路面 3标	安平路面 LM1标
■ 合同总额	20698	24682	42000	52068	57751	54278	16958	19712	15303	25900	29739	18607	39417	31689	14181	22891	12524
■ 累计完成数量	20467	13595	23199	45252	56726	51129	16900	17624	12448	20990	15307	2771	20075	22153	6894	18382	6220
□ 计划完成率%	99	55	55	87	98	94	100	89	81	81	51	15	51	70	49	80	50

■ 合同总额 ■ 累计完成数量 □ 计划完成率%