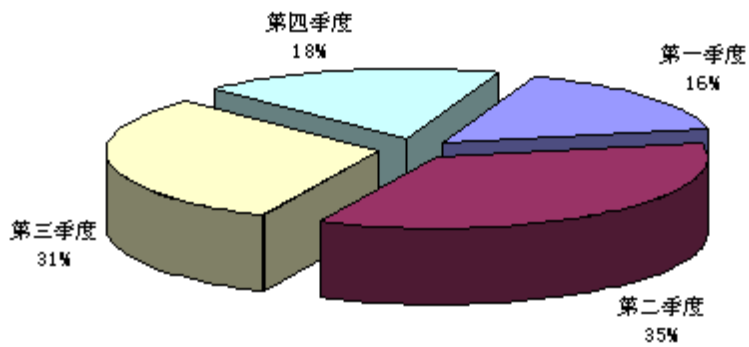


# 陕西路桥统计简报

(第11期总第300期)

主办：陕西路桥集团有限公司施工管理部

二〇一四年十二月



施工计划完成动态图

二〇一五年一月二日

## 2014年12月份计划执行情况分析

### 一、主要经济指标

截止本月底累计完成产值 319141.55 万元，为年计划的 105.36%，全员劳动生产率 613733 元/人，分别高于去年同期水平 29.28%、14.37%。本月完成产值 23245.61 万元。累计新承接总额 31.85 亿元，为年计划的 106.17%。

试验检测中心完成服务产值 584.14 万元，为年计划的 162.26%；兴通监理公司完成服务产值 5348.58 万元，为年计划的 167.14%，新承接任务 3324.99 万元，为年计划 118.75%。

### 二、主要工程形象进度（累计完成情况）

#### 青海省茶格至格尔木公路工程 CGYZ-1 标段

累计完成预制：20m 箱梁 1710/1710 片、30m 箱梁 131/131 片、16m 空心板 1772/1772 片、20m 空心板 32/32 片、8m 矩形板 1604/1604 片、涵洞盖板 16971/16971 片；分别为合同的 100%、100%、100%、100%、100%、100%。

#### 青海共和至玉树(结古)公路 GYI-SGA4 标

累计完成预制梁 1621/1469 片、矩形板 618/368 片、空心板 391/374 片，分别为合同量的 110%、168%、104%。矩形板安装 618/368 片、梁安装 1621/1469 片、空心板安装 391/374，为合同量的 110%、168%、104%。桥面铺装完成合同量的 21%。

#### 青海西宁南绕城公路土建工程 9 标隧道工程

累计完成挖方 150/150 km<sup>3</sup>，为合同量 100%。桩基 34/34 根、墩柱 16/16 根、盖梁 12/12 个、30m 箱梁预制 50/50 片，为合同量的 100%、100%、100%、100%。隧道全断面开挖 3230/3230m、支护 3230/3230m、衬砌 3246/3260m，分别为合同量 100%、100%、99%。

#### 青海西宁南绕城公路土建工程 11 标段

累计完成土方 694/567 km<sup>3</sup>、钻孔桩 345/345 根、墩柱 258/258 根、盖梁 63/63 个、梁预制 215/215 片，箱梁安装 215/215 片，现浇箱梁 14 联，悬臂浇筑 104/104 块，为合同量 122%、100%、100%、100%、100%、100%、100%、100%。

### 青海西宁南绕城公路土建工程 12 标

累计完成碎石桩 337km、灰土桩 195km、土方 1317 km<sup>3</sup>，分别为合同量的 100%、87%、87%。钻孔桩 756/756 根、墩柱 620/620 根、盖梁 263/268 个、梁板 1250/1250 片、梁板安装 1240/1250 片、现浇箱梁 55/55 孔，为合同量 100%、100%、98%、100%、99%、100%。桥面系完成合同量的 81%。

### 青海省花石峡至久治公路 HD13 标段

累计完成借土填方 206/542 km<sup>3</sup>，为合同量的 38%。隧道全断面开挖 956/3790m、初期支护 956/3790m、二衬 790/3790m，为合同量 25%、25%、21%。

### 连云港市新海至徐圩新区 XX-2 标

累计完成土方 150 km<sup>3</sup>，为合同量的 105%；水泥搅拌桩 195km，为合同量的 78%；底基层 520/588 km<sup>2</sup>、面层 245/295 km<sup>2</sup>；分别为合同量的 91%、83%；桩基 170/170 根、墩柱 78/78 根、盖梁 42/42 个、空心板 255/255 片、箱梁 64/64 片，分别为合同量 100%、100%、100%、100%、100%。

### 河北京台公路廊坊段路基桥梁工程 LQ1 标

累计完成借土填方 1646/1580 km<sup>3</sup>，为合同量的 104%。钻孔桩 714/714 根、墩柱 470/470 根、盖梁 114/114 个、箱梁预制 508/508 片、安装 508/508 片，分别为合同量的 100%、100%、100%、100%、100%。

### 黄延高速公路扩能工程 LJ-3 标

累计完成挖方 197/122 km<sup>3</sup>，为合同量的 161%，填方 230/338 km<sup>3</sup>，为合同量的 68%；钻孔桩 99/99 根、墩柱 72/72 根、盖梁 31/31 个、箱梁预制 185/185 片、箱梁安装 185/185 片，分别为合同量的 100%、100%、100%、100%、100%；全断面掘进 3101/4197m、支护 3101/4197m、衬砌 2823/4328m，分别为合同量的 74%、74%、65%。

### 黄延高速公路扩能工程 LJ-22 标

累计完成挖方 681/585 km<sup>3</sup>，为合同量的 116%，抗滑桩 94/98 根，为合同量的 96%。隧道全断面掘进 2232/4570m、全断面支护衬砌 1875/4570m，分别为合同量的 49%、41%。挡土墙完成合同量的 35%。

### 铜黄高速公路桥隧路基 TH-20 标

累计完成桩基 50/50 根、墩柱 16/16 根、盖梁 8/8 个，梁板预制 74/74 片，

为合同量的 100%、100%、100%、100%；全断面掘进 3863/3863m，仰拱填充 3924/3924m，二衬 3844/3924m，分别为合同量的 100%、100%、98%。

### 铜黄高速公路桥隧路基 TH-12 标

累计完成钻孔桩 568/568 根、墩柱 536/536 根、盖梁 272/272 个、预制梁 1380/1380 片、梁安装 1380/1380 片，为合同量的 100%、100%、100%、100%、100%。桥面系完成合同的 95%、护栏完成合同量的 98%

### 铜黄高速公路路面 TH-03 标

累计完成水泥稳定碎石底基层 359/548km<sup>2</sup>、水泥稳定碎石基层 323/541 km<sup>2</sup>、粗粒式沥青混合料 ATB-30 下面层 214/489 km<sup>2</sup>、中粒式 SBS 改性沥青混凝土 AC-20 中面层 165/922 km<sup>2</sup>、细粒式沥青混凝土 AC-13 上面层 157/920 km<sup>2</sup>，分别为合同量的 65%、60%、44%、18%、17%。。

### 延（安）至延（川）高速公路路面 LM-1 标

累计完成水泥稳定碎石底基层 319/520km<sup>2</sup>、水泥稳定碎石基层 320/606km<sup>2</sup>、粗粒式密级配沥青碎石 212/410 km<sup>2</sup>、中粒式改性沥青 6/900km<sup>2</sup>，分别为合同量的 61%、52%、52%。

### 延（安）至延（川）高速公路路基 LJ-1 标

累计完成土方 537/580 km<sup>3</sup>、桩基 196/196 根、墩柱 115/115 根、盖梁 91/91 个、空心板预制 284/284 片、空心板安装 284/284 片、箱梁预制 247/247 片、箱梁安装 247/247 片，分别为合同量的 93%、100%、100%、100%、100%、100%、100%、100%。

### 西宝高速公路改扩建路面 B-M07 标

累计完成水泥稳定碎石底基层 243/377km<sup>2</sup>、水泥稳定碎石基层 307/527 km<sup>2</sup>，分别为合同量的 64%、58%。粗粒式密级配沥青混凝土 269/418km<sup>2</sup>、中粒式沥青混凝土 458/726km<sup>2</sup>、改性沥青混凝土 81/726km<sup>2</sup>，为合同量的 64%、63%、11%。

### 新宝汉高速公路路面 HC-LM2 标

累计完成水泥稳定碎石底基层 367/568km<sup>2</sup>、水泥稳定碎石基层 321/812 km<sup>2</sup>，分别为合同量的 65%、40%。粗粒式密级配沥青混凝土 115/477km<sup>2</sup>，为合同量的 24%。

### 咸旬高速公路路面 LM-1 标

累计完成石灰粉煤灰稳定碎石底基层 7700/951km<sup>2</sup>、水泥稳定碎石基层 857/954 km<sup>2</sup>、粗粒式密级配沥青碎石 688/672 km<sup>2</sup>、中粒式改性沥青 956/969 km<sup>2</sup>、细粒式沥青 957/969 km<sup>2</sup>，分别为合同量的 81%、89%、102%、99%、99%。

### 西咸北环线路基 LJ-8 标

累计完成借土填方 536/1025 km<sup>3</sup>、强夯 463/508 km<sup>2</sup>、灰土、碎石桩 1189/1215km，分别为合同量的 52%、91%、97%；桥梁桩基 813/813 根、墩柱 459/468 根、盖梁 176/240 个、梁板预制 779/859 片、安装 423/859 片，分别为合同量的 100%、98%、73%、91%、50%。箱梁现浇完成合同 55%。

### 十天高速公路旬阳 LD 连接线 AD-LD 标

累计完成桥梁基础桩 326/326 根、墩柱 2840/284 根、盖梁 158/159 个、箱梁预制 472/483 片、箱梁安装 453/483 片、桥面铺装 2060/4701m，分别为合同量的 100%、100%、99%、98%、94%、43%。隧道全面开挖 230/1243m、支护 230/1244m、衬砌 207/1245m，为合同量的 18.5%、18.5%、16.6%。

### 渭玉高速公路路基桥隧工程 WY-03 标

累计完成挖方 986/996 km<sup>3</sup>，为合同量的 99%。桥梁桩基 408/416 根、墩柱 234/258 根、盖梁 154/165 个、箱梁预制 452/532 片、安装 371/532 片，分别为合同总量 98%、90%、93%、85%、70%。

### 渭玉高速公路路面 WY-M01 标

累计完成水泥稳定碎石底基层 125/849km<sup>2</sup>、水泥稳定碎石基层 98/1197 km<sup>2</sup>，分别为合同量的 17%、12%。

### 河南省道 250 线灵宝至朱阳段改建工程 S250SG-2 标

累计完成桥梁桩基 42/42 根、立柱 5/10 根、薄壁墩 6/6 根、盖梁 8/15 个，分别为合同量的 100%、50%、100%、66%；隧道开挖 606/606m、初期支护 455/606m、二衬 400/600m，分别为合同总量 100%、75%、66%。

### 湖南龙永高速公路 24 标

累计完成路基挖填土石方 204/331 km<sup>3</sup>，为合同量的 61%。隧道开挖

4010/4488m、初期支护 4010/4488m、二次衬砌 3553/4488m，分别为合同总量 89%、89%、79%。

### 三、重点项目的月计划执行情况（按照计划完成程度排列）

本月实际完成产值 23245.61 万元，为计划的 105.51%。其中：

- 1 延延高速公路路面 LM-1 标完成计划的 111.45%。
- 2 铜黄公路何黄段路面工程 TH-3 标完成计划的 110.49%；
- 3 十天公路旬阳连接 AD-LD 标完成计划的 108.44%；
- 4 黄延公路扩能路基桥隧工程 LJ-3 标完成计划的 107.24%；
- 5 渭玉公路路基桥隧工程 WY-03 标完成计划的 105.63%；
- 6 西宝高速公路改扩建路面 B-M07 标完成计划的 105.95%
- 7 新宝汉高速公路路面 HC-LM2 标完成计划的 105.51%；
- 8 西咸新区北环线路基 LJ-8 标完成计划的 104.05%；
- 9 渭玉高速公路路面 WY-M011 标完成计划的 103.33%；
- 10 湖南龙永公路 24 标完成计划的 100.05%；
- 11 黄延公路扩能路基桥隧工程 LJ-22 标完成计划的 81.21%；
- 12 青海花石峡至久治公路 HD13 标完成计划的 49.68%；

### 四、各工程公司的年计划执行情况

- 1 陕西路桥第一工程有限公司完成计划的 120.55%；
- 2 陕西路桥第二工程有限公司完成计划的 120.09%；
- 3 第三工程公司完成计划的 120.77%；
- 4 第四工程公司完成计划的 129.13%；
- 5 陕西路桥路面工程有限公司完成计划的 108.65%；
- 6 试验检测中心完成计划的 162.26%；
- 7 陕西路桥兴通监理公司完成计划的 167.14%。

### 五、重点项目的年计划执行情况（按照计划完成程度排列）

- 1 铜黄公路路基桥隧 TH-20 标完成计划的 153.45%；
- 2 湖南龙永公路 24 标完成计划的 150.21%；
- 3 青海省花石峡至久治公路 HD13 标完成计划的 130.29%；
- 4 黄延公路扩能路基桥隧工程 LJ-3 标段完成计划的 124.59%；
- 5 青海西宁南绕公路土建工程 12 标完成计划的 124.10%；
- 6 西咸新区北环线路基 LJ-8 标完成计划的 119.55%；
- 7 黄延公路扩能试验段路基桥隧工程 LJ-22 标段完成计划的 118.34%。

- 8 青海茶格公路 CGYZ-1 标完成计划的 115.46%;
- 7 渭玉公路路基桥隧工程 WY-03 标完成计划的 115.25%;
- 10 铜黄公路路基桥涵施工 TH-C12 标完成计划的 110.68%;
- 11 青海西宁南绕公路土建工程 11 标完成计划的 105.23%;
- 12 青海西宁南绕公路土建工程 9 标完成计划的 105.01%;
- 13 咸旬公路路面 LM-1 标完成计划的 99.30%;
- 14 青海共和至玉树公路 GYI-SGA4 标完成计划的 89.61%;

## 六、简要分析与建议:

### 1 分析:

本月完成月度总体计划的 105.51%，重点项目控制目标、节点计划、质量、安全计划基本完成。

### 2 存在问题:

①天气寒冷。②隧道围岩极差，涌水涌泥，经常性塌方，施工进度缓慢。

### 3 建议与措施:

各基层要加强施工现场管控，做好冬季施工的安全防范，做好施工过程的病害预防与处置；积极做好已完工程量的计价签证工作，确保资金回笼。特别今年要交验的项目，做好质检资料完善工作，确保按时交验。提前安排下年度总体计划。

## 七、其他情况说明

- 1 统计资料截止日期为 12 月 31 日。
- 2 集团公司各部门采用数据，以统计简报数据为准。

2015 年 1 月 1 日

附：各项目施工产值、计划完成情况及统计分析图表

## 集团公司 2014 年度施工项目计划执行情况

序号	项目名称	有效金额 (万元)	累计完成 施工产值 (万元)	年度产值(万元)			第四季度产值(万元)			本月施 工产值 (万元)	累计完 成合 同比率
				计划产值	实际完成	完成率	计划产值	实际完成	完成率		
<b>陕西路桥集团有限公司合计</b>		1134332.86	924800.91	302905.00	319141.55	105.36%	52638.00	58308.87	110.77%	23245.61	81.53%
<b>陕西路桥第一工程有限公司</b>		<b>206148.08</b>	<b>216421.03</b>	<b>34216.00</b>	<b>41248.32</b>	<b>120.55%</b>	<b>5963.00</b>	<b>9311.38</b>	<b>156.15%</b>	<b>4582.74</b>	104.98%
	京台公路廊坊路基桥隧工程 LQ1 标	45482.00	45888.13	2294.00	2700.05	117.70%		348.31			100.89%
	铜黄公路路基桥涵施工 TH-C12 标段	21412.00	20440.87	6023.00	6714.80	111.49%	200.00	225.47		48.59	95.46%
	青海茶卡至格尔木预制 CGYZ1 标	20067.00	21570.54	9723.00	11226.27	115.46%					107.49%
	龙永高速公路 24 标	17378.41	15592.52	7376.00	11079.81	150.21%	1763.00	3341.66	189.54%	1480.74	89.72%
	待定计划(商丹一级公路在内)		4049.93	6000.00	4049.93	67.50%	4000.00	4049.93		1707.40	
	以子公司名义承揽项目			2800.00							
	榆商高速公路神谷段 LJ-11 标	28520.80	31644.50		3123.70			767.75		767.75	110.95%
	十堰至天水高速公路汉中段 H-C21 标	34604.46	38153.10		2046.61			401.43		401.43	110.25%
	十天公路陕西段高速公路 A-C10 标	38683.41	39081.45		-234.17			-364.49		-364.49	101.03%
	延志吴高速公路 LJ-7 标	12974.44	15659.20		632.15			632.15		632.15	120.69%
	青兰公路陕西段高速公路第 LJ20 标	19249.17	20142.15		-90.83			-90.83		-90.83	104.64%
<b>陕西路桥第二工程有限公司</b>		<b>170941.65</b>	<b>104593.57</b>	<b>58250.00</b>	<b>69951.36</b>	<b>120.09%</b>	<b>10529.00</b>	<b>14615.12</b>	<b>138.81%</b>	<b>4082.92</b>	61.19%
	西宁南绕城公路土建工程 11 标	19800.00	20032.99	4462.00	4695.43	105.23%	154.00	154.84	100.55%		101.18%
	延延高速路基桥涵工程 LJ-6 标	25291.45	24545.31	9672.00	9215.43	95.28%	436.00	31.28	7.17%		97.05%
	佛坪县陈三库周交通复建工程 3 标	2636.77	2638.25	1005.00	1992.34	198.24%					100.06%
	青海花九 HD-13 标	42000.00	15883.39	11300.00	14722.61	130.29%	2685.00	3807.56	141.81%	546.53	37.82%
	榆林收费站北迁工程 SJ-TJ-2 标	3153.58	1617.13	1804.00	1617.13	89.64%	187.00				51.28%
	S250 线灵朱段改建工程 SG-2 标	6494.40	4796.51	4202.00	4727.84	112.51%	73.00				73.86%
	零口至马召一级公路改建工程 I 标	10648.14	3813.75	5031.00	3813.75	75.81%	1218.00	0.00	0.00%	0.00	35.82%
	黄延公路改扩能路基桥隧 22 标	52067.98	23401.17	19774.00	23401.17	118.34%	5776.00	9402.70	162.79%	2317.65	44.94%
	省级榆商神府公路声屏障工程施工	540.01	518.84		518.84						96.08%
	2014 年公路养护工程 JT-6 标	1295.71	1101.46		1101.46						85.01%
	2014 年公路养护工程交安设施 JT-3 标	442.90	77.80		77.80						17.57%

部门负责人：杨武策

统计报告人：朱建荣



## 集团公司 2014 年度施工项目计划执行情况

序号	项目名称	有效金额 (万元)	累计完成 施工产值 (万元)	年度产值(万元)			第四季度产值(万元)			本月施 工产值 (万元)	累计完 成合 同比率
				计划产值	实际完成	完成比率	计划产值	实际完成	完成比率		
	以子公司名义承揽项目			1000.00							#DIV/0!
	尾留项目产值	<b>6570.71</b>	<b>6166.95</b>		<b>4067.55</b>			<b>1218.74</b>		<b>1218.74</b>	
	西安绕城新筑收费站宿办楼工程	2000.00	2107.33		1364.63						105.37%
	福银公路咸阳东收费站宿办楼	2580.71	2066.62		1484.18						80.08%
	榆绥高速公路交安设施 AQ-1 标	2765.40	3054.68		289.29			289.29		289.29	110.46%
	榆绥高速公路交安设施 AQ-2 标	3253.59	3509.68		219.21			219.21		219.21	107.87%
	榆绥高速公路交安设施 AQ-5 标	2764.09	2926.49		291.50			291.50		291.50	105.88%
	榆绥高速公路交安设施 BZ-1 标	1189.57	1670.69		179.43			179.43		179.43	140.45%
	咸阳西收费站改扩建工程	<b>1841.18</b>	2009.10		239.32			239.32		239.32	109.12%
	<b>第三工程公司</b>	<b>152695.83</b>	<b>135435.70</b>	<b>54882.00</b>	<b>66280.64</b>	<b>120.77%</b>	<b>5897.00</b>	<b>11872.13</b>	<b>201.32%</b>	<b>3185.80</b>	88.70%
	青海省共和至玉树公路 GYI-SGA4 标	16516.92	15972.56	5237.00	4693.02	89.61%		74.14			96.70%
	西宁南绕城公路土建工程 9 标	39318.64	39658.67	10280.00	10794.56	105.01%	858.00	1372.09	159.92%	701.54	100.86%
	西宁南绕城公路土建工程 12 标	35007.86	36426.30	11255.00	13967.14	124.10%	995.00	2368.51	238.04%		104.05%
	黄延公路扩能路基桥隧工程 LJ3 标	57750.88	38049.74	28110.00	35023.29	124.59%	4044.00	7173.13	177.38%	1600.00	65.89%
	神渭管道输煤项目六(1)标段	2928.53	3337.94		347.58						113.98%
	咸阳东收费站改扩建工程	1173.00	1990.48		570.78						169.69%
	田峪河桥	341.20	385.28		44.08			44.08		44.08	112.92%
	西安 2013 年国省干线危桥改造工程 C 标	1174.02	556.59		120.72			120.72		120.72	47.41%
	陕西交通 2013 年养护工程 QS-5 标	314.08	317.08		9.78			9.78		9.78	100.96%
	陕西交通 2013 年养护工程 QS-6 标	261.58	251.06		2.83			2.83		2.83	95.98%
	陕西交通 2013 年养护工程 QS-7 标	636.35	642.71		74.28			74.28		74.28	101.00%
	十堰至天水高速公路 ACD-27 标段	<b>29744.99</b>	35456.85		675.06			675.06		675.06	119.20%
	西商隧道及跨线桥装修工程 83 标段	780.55	583.34		-42.49			-42.49		-42.49	74.73%
	<b>第四工程公司</b>	<b>162578.10</b>	<b>132842.85</b>	<b>55010.00</b>	<b>71036.07</b>	<b>129.13%</b>	<b>9447.00</b>	<b>12219.82</b>	<b>129.35%</b>	<b>4536.47</b>	81.71%
	西咸新区北环线路基 LJ-1 标	3644.20	4031.73	3216.00	3616.18	112.44%	550.00	949.40	172.62%	208.02	110.63%
	西咸新区北环线路基 LJ-8 标	54278.38	33813.15	26100.00	31202.33	119.55%	5500.00	5259.40	95.63%	1363.04	62.30%

部门负责人：杨武策

统计报告人：朱建荣

## 集团公司 2014 年度施工项目计划执行情况

序号	项目名称	有效金额 (万元)	累计完成 施工产值 (万元)	年度产值(万元)			第四季度产值(万元)			本月施 工产值 (万元)	累计完 成合 同比率
				计划产值	实际完成	完成比率	计划产值	实际完成	完成比率		
	渭玉高速公路路基桥隧工程 WY-03 标	16958.00	11656.89	10114.00	11656.89	115.25%	1028.00	2067.82	201.15%	464.98	68.74%
	十天高速公路旬阳连接 AD-LD 标	19712.26	13761.49	8000.00	8277.68	103.47%	1809.00	2886.26	159.55%	2045.24	69.81%
	西铜高速公路 TH-20 标	33577.74	35730.41	7580.00	11631.47	153.45%	560.00	860.80	153.71%	349.67	106.41%
	西延分公司养护中修工程	189.38	189.38		189.38						100.00%
	马鸣路排水工程		365.57		365.57						
	蓝田至周至哑柏公路 A6 标	3604.00	3700.53		513.11						102.68%
	西铜公路陵前立交庄里连接线立交桥	20181.48	29017.02		3518.51			196.14		105.51	143.78%
	西临高速公路灞桥收费站 ETC 建设配套工程	577.50	576.67		64.94						99.86%
<b>陕西路桥路面工程有限公司</b>		<b>353145.46</b>	<b>265133.32</b>	<b>65000.00</b>	<b>70625.16</b>	<b>108.65%</b>	<b>20802.00</b>	<b>25882.64</b>	<b>124.42%</b>	<b>6857.69</b>	75.08%
	西宝改扩建工程 B-M07 标	15302.80	9803.61	8110.00	9030.20	111.35%	1006.00	3270.00	325.05%	529.77	64.06%
	延延高速公路路基 LM-1 标	25900.00	8108.04	8165.00	8108.04	99.30%	2592.00	3407.14	131.45%	289.76	31.31%
	新海至徐圩新区 XX-2 标	15406.18	13551.62		2662.73						87.96%
	机场线小修 2012-2015 年度小修养护工程	804.00	294.90		116.28				0.00		36.68%
	咸旬高速公路路面 LM-1 标	21612.73	21498.85	17900.00	17872.42	99.85%	1936.00	3702.31	191.23%	327.64	99.47%
	<b>尾留待定计划</b>	<b>274119.75</b>	<b>211876.31</b>	<b>30825.00</b>	<b>32835.50</b>	<b>106.52%</b>	<b>15268.00</b>	<b>15503.20</b>	<b>101.54%</b>	<b>5710.53</b>	77.29%
	2014 年榆靖公路养护工程 DL-2 标	658.92	782.37		782.37			134.76		134.76	118.73%
	安平高速公路路面 LM1 标	11363.00					793.00	-194.75		-328.28	
	渭玉高速路面 WY-M01 标	27050.60	2044.22		2044.22		2541.00	2044.22		739.40	7.56%
	<b>以子公司名义承揽项目</b>	<b>65552.42</b>	<b>23130.66</b>		<b>23130.66</b>		<b>11934.00</b>	<b>11358.90</b>	<b>95.18%</b>	<b>2994.08</b>	35.29%
	汉中嘉陵江大桥改建配套渡河工程	479.27	624.43		624.43						130.29%
	2014 年靖王养护 DL-1 标	788.84	642.23		642.23			111.42		111.42	81.41%
	2014 年吴靖公路养护工程 DL-4 标	1743.32	1506.70		1506.70			143.00		143.00	86.43%
	铜黄公路何黄段路面工程施工 TH-3 标	20816.00	9419.02		9419.02		1988.00	4606.21	231.70%	331.47	45.25%
	新宝汉高速公路路面 HC-LM2 标	28812.00	6136.00		6136.00		3708.00	5046.63	136.10%	1477.14	21.30%
	省道 102 线二级公路(II 期) V 标		250.00		250.00			-785.82		-785.82	
	2014 年西潼项目		377.46		377.46			196.59		196.59	

部门负责人：杨武策

统计报告人：朱建荣

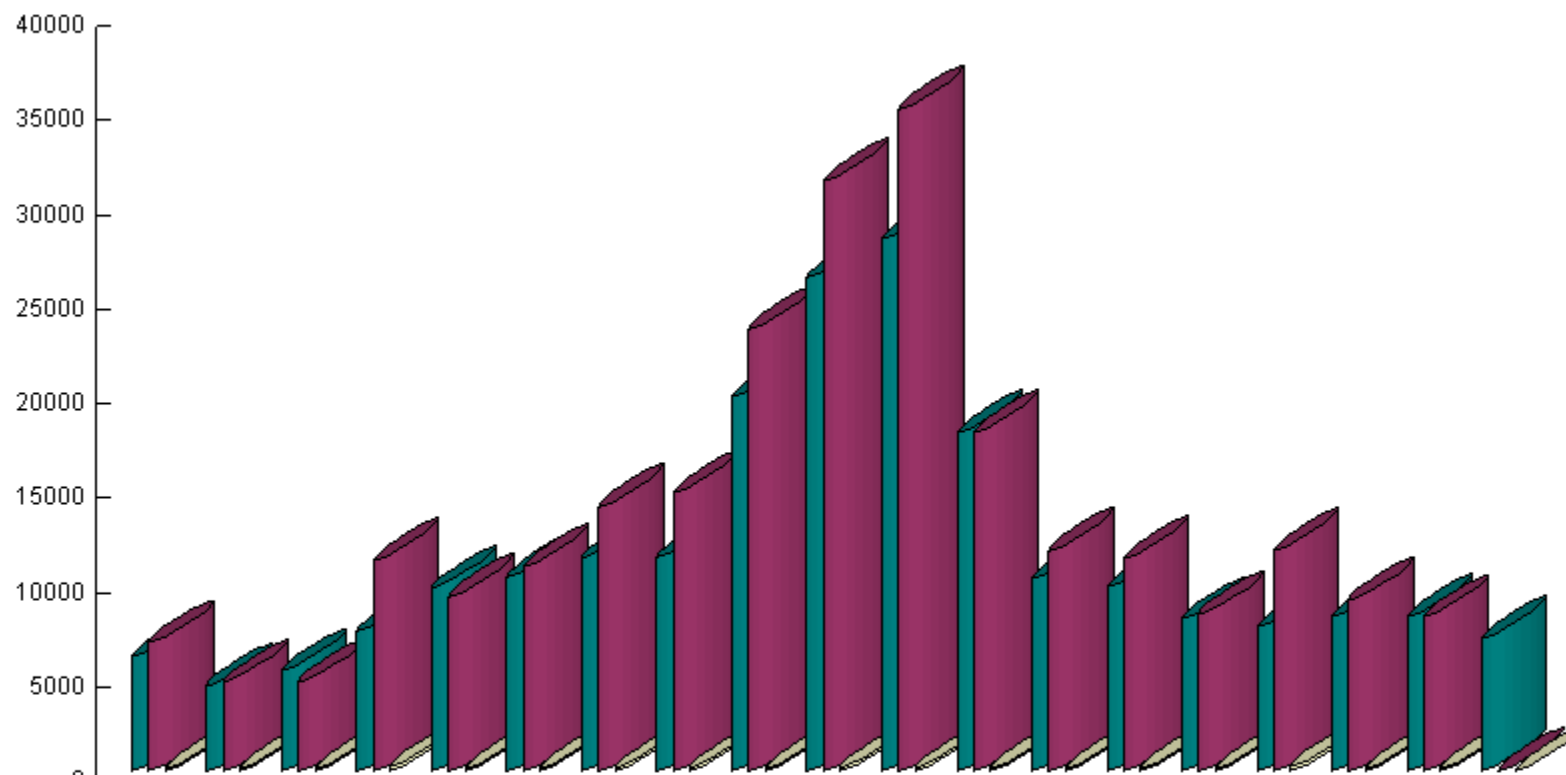
## 集团公司2014年度施工项目计划执行情况

序号	项目名称	有效金额 (万元)	累计完成 施工产值 (万元)	年度产值(万元)			第四季度产值(万元)			本月施 工产值 (万元)	累计完 成合 同比率
				计划产值	实际完成	完成率	计划产值	实际完成	完成率		
	铜旬高速公路 TX-M01 标	12912.99					990.00			-113.17	
	西禹公路港务区互通立交 C01 标		781.69		781.69			250.89		250.89	
	吴靖养护 QS-1 标		2037.66		2037.66			434.53		27.10	
	吴靖养护 DL-14-A1 标		565.88		565.88			565.88		565.88	
	吴靖养护 DL-14-A2 标		143.88		143.88			143.88		143.88	
	渭蒲(2014年项目)		46.90		46.90			46.90		46.90	
	养护(西禹)项目(2014年)		127.33		127.33			127.33		127.33	
	通讯学院训练场地改造工程(2013年)		247.27		247.27			247.27		247.27	
	榆绥榆林南段 2012-2013 年度小修保		189.66		189.66			189.66		189.66	
	西长桥涵 XC-LM3 (2014年)		34.54		34.54			34.54		34.54	
	神府高速公路路面第 14 标段	22386.36	26912.20		1044.65			203.12		203.12	120.22%
	榆绥高速公路路面 LM-2 标段	27900.91	29943.85		2529.11			2106.01		2106.01	107.32%
	十天高速公路安康东路面 AD-M03 标	23172.87	28083.47		-346.22						121.19%
	十天高速公路安康西路面 M02 标	29335.97	30594.92		-184.61			-110.47		-110.47	104.29%
	连云港徐圩新区港前大道工程建设	29047.27	28831.34		2216.37						99.26%
	连云港其他项目				-555.36						
	徐圩大道快车道扩宽及慢车道新建项目	3039.09	3328.53		289.44						109.52%
	西长 2013 年公路养护工程 DL-4 标	1168.00	73.53		48.49						6.30%
	蓝商 2013 年公路养护工程 DL-8 标	753.97	884.96		130.99						117.37%
	2012 年西禹高速公路路面养护工程	2289.50	2347.39		77.77						102.53%
	宝汉高速公路 LM1 标	26999.89	27163.67		1379.40						100.61%
	西潼改扩建工程		1052.55		243.94			-3.00		-3.00	
	西长拥抱养护工程	90.65	97.76		7.11			-10.51			107.84%
	渭蒲高速修补工程		486.01		-2.83						
	西长养护工程	188.02	188.02					-25.09		-25.09	100.00%
	<b>试验检测中心</b>				<b>360.00</b>	<b>783.47</b>	217.63%	<b>90.00</b>		<b>199.33</b>	
	<b>兴通监理公司</b>				<b>3200.00</b>	<b>5348.58</b>	167.14%	<b>1000.00</b>		<b>2401.79</b>	

部门负责人：杨武策

统计报告人：朱建荣

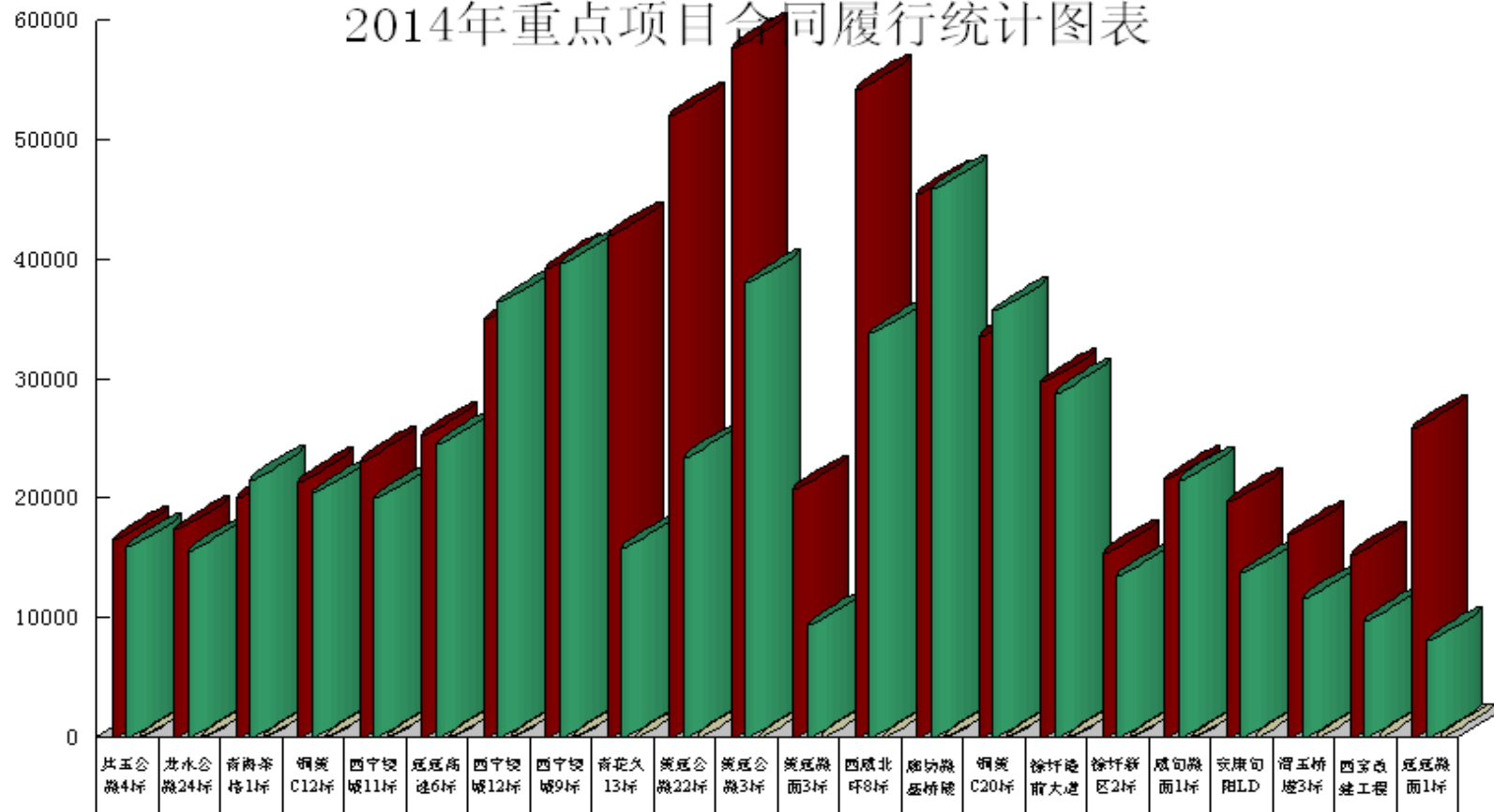
### 2014年重点项目生产计划完成情况图表



	铜黄公路12标	西宁绕城11标	共五公路4标	龙水高速24标	冠冠高速6标	西宁绕城9标	西宁绕城12标	香海花九13标	黄冠产能22标	西咸北环线8标	黄冠产能3标	咸旬路面1标	渭玉桥隧3标	香海花格1标	旬阳LD标	铜黄C20标	西宝改扩建路面	冠冠路面1标	冠冠路面1标
■ 计划数据	6023	4462	5237	7376	9672	10280	11255	11300	19774	26100	28110	17900	10114	9723	8000	7580	8110	8165	7000
■ 实际完成	6715	4695	4693	11080	9215	10795	13967	14723	23401	31202	35023	17872	11657	11226	8278	11631	9030	8108	0
□ 计划完成率%	111	105	90	150	95	105	124	130	118	120	125	100	115	115	103	153	111	99	0

■ 计划数据 ■ 实际完成 □ 计划完成率%

### 2014年重点项目合同履行统计图表



■ 合同总额    ■ 累计完成数量    □ 计划完成率%

部门负责人：杨武策

统计报告人：朱建荣