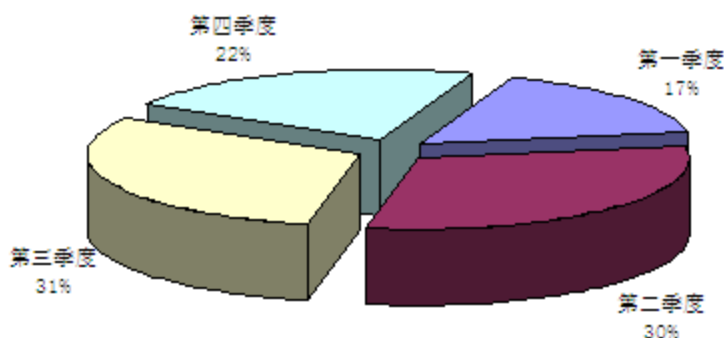


# 陕西路桥统计简报

(第6期总第295期)

主办：陕西路桥集团有限公司施工管理部

二〇一四年七月



施工计划完成动态图

二〇一四年七月三十一日

## 2014年7月份计划执行情况分析

### 一、主要经济指标

截止本月底累计完成产值 198731.99 万元，为年计划的 65.61%，全员劳动生产率 368022 元/人，分别高于去年同期水平 53.71%、28.89%。本月完成产值 35398.94 万元。累计新承接总额 13.88 亿元，为年计划的 39.65%（承接项目以中标通知书为准）。

试验检测中心完成服务产值 305.44 万元，为年计划的 84.84%；兴通监理公司完成服务产值 1898.33 万元，为年计划的 59.32%，新承接任务 2416.96 万元，为年计划 86.32%。

### 二、主要工程形象进度（累计完成情况）

#### 青海省茶格至格尔木公路工程 CGYZ-1 标段

累计完成预制：20m 箱梁 1710/1710 片、30m 箱梁 131/131 片、16m 空心板 1630/1772 片、20m 空心板 4/32 片、8m 矩形板 1604/1604 片、涵洞盖板 16971/16971 片；分别为合同的 100%、100%、92%、12%、100%、100%。

#### 青海共和至玉树(结古)公路 GYI-SGA4 标

累计完成预制梁 1596/1469 片、矩形板 618/368 片、空心板 348/374 片，分别为合同量的 109%、168%、93%。矩形板安装 588/368 片、梁安装 1265/1469 片、空心板安装 245/374，为合同量的 159%、86%、66%。桥面铺装完成合同量的 16%。

#### 青海西宁南绕城公路土建工程 9 标隧道工程

累计完成挖方 150/150 km<sup>3</sup>，为合同量 100%。桩基 34/34 根、墩柱 16/16 根、盖梁 12/12 个、30m 箱梁预制 30/50 片，为合同量的 100%、100%、100%、60%。隧道开挖 3180/3230m、支护 3175/3230m、衬砌 3068/3260m，分别为合同量 98%、98%、94%。

#### 青海西宁南绕城公路土建工程 11 标段

累计完成土方 674/567 km<sup>3</sup>、钻孔桩 345/345 根、墩柱 258/258 根、盖梁 63/61 个、梁预制 215/205 片，箱梁安装 215/205 片，现浇箱梁 13 联，悬臂浇筑 68/104 块，为合同量 119%、100%、100%、103%、105%、105%、93%、65%。

### 青海西宁南绕城公路土建工程 12 标

累计完成碎石桩 337km、灰土桩 195km、土方 1202 km<sup>3</sup>，分别为合同量的 100%、87%、76%。钻孔桩 756/756 根、墩柱 607/620 根、盖梁 252/268 个、梁板 1226/1250 片、梁板安装 995/1250 片、现浇箱梁 38/55 孔，为合同量 100%、98%、94%、98%、80%、69%。桥面系完成合同量的 30%。

### 青海省花石峡至久治公路 HD13 标段

累计完成借土填方 130/542 km<sup>3</sup>，为合同量的 24%。隧道洞身开挖 551/3790m、初期支护 551/3790m、二衬 263/3790m，为合同量 14%、14%、7%。

### 连云港市新海至徐圩新区 XX-2 标

累计完成土方 150 km<sup>3</sup>，为合同量的 105%；水泥搅拌桩 195km，为合同量的 78%；底基层 520/588 km<sup>2</sup>、面层 245/295 km<sup>2</sup>；分别为合同量的 91%、83%；桩基 170/170 根、墩柱 78/78 根、盖梁 42/42 个、空心板 255/255 片、箱梁 64/64 片，分别为合同量 100%、100%、100%、100%、100%。

### 河北京台公路廊坊段路基桥梁工程 LQ1 标

累计完成借土填方 1646/1580 km<sup>3</sup>，为合同量的 104%。钻孔桩 714/714 根、墩柱 470/470 根、盖梁 114/114 个、箱梁预制 508/508 片、安装 508/508 片，分别为合同量的 100%、100%、100%、100%、100%。

### 黄延高速公路扩能工程 LJ-3 标

累计完成挖方 197/122 km<sup>3</sup>，为合同量的 161%；钻孔桩 99/99 根、墩柱 72/72 根、盖梁 21/31 个、箱梁预制 65/185 片、箱梁安装 20/185 片，分别为合同量的 100%、100%、100%、50%、35%；全断面掘进 1868/4197m、支护 1868/4197m、衬砌 1436/4328m，分别为合同量的 45%、45%、33%。

### 铜黄高速公路桥隧路基 TH-20 标

累计完成桩基 50/50 根、墩柱 16/16 根、盖梁 8/8 个，梁板预制 74/74 片，为合同量的 100%、100%、100%、100%；全断面掘进 3669/3863m，仰拱填充 3649/3924m，二衬 3376/3924m，分别为合同量的 95%、93%、86%。

### 铜黄高速公路桥隧路基 TH-12 标

累计完成钻孔桩 568/568 根、墩柱 536/536 根、盖梁 272/272 个、预制梁 1380/1380 片、梁安装 1320/1380 片，为合同量的 100%、100%、100%、100%、96%。桥面系完成合同的 61%、护栏完成合同量的 67%

### 延（安）至延（川）高速公路路基 LJ-1 标

累计完成土方 537/580 km<sup>3</sup>、桩基 196/196 根、墩柱 115/115 根、盖梁 91/91 个、空心板预制 284/284 片、空心板安装 284/284 片、箱梁预制 247/247 片、箱梁安装 247/247 片，分别为合同量的 93%、100%、100%、100%、100%、100%、100%、100%。

### 西宝高速公路改扩建路面 B-M07 标

累计完成水泥稳定碎石底基层 127/377km<sup>2</sup>、水泥稳定碎石基层 151/527 km<sup>2</sup>，分别为合同量的 34%、29%。粗粒式密级配沥青混凝土 91/418km<sup>2</sup>、中粒式沥青混凝土 55/726km<sup>2</sup>、改性沥青碎石 40/726km<sup>2</sup>，为合同量的 22%、7%、5%。

### 咸旬高速公路路面 LM-1 标

累计完成石灰粉煤灰稳定碎石底基层 670/951km<sup>2</sup>、水泥稳定碎石基层 766/954 km<sup>2</sup>、粗粒式密级配沥青碎石 606/672 km<sup>2</sup>、中粒式改性沥青混凝土 659/969 km<sup>2</sup>，分别为合同量的 70%、80%、90%、68%。

### 西咸北环线路基 LJ-8 标

累计完成借土土方 266/1025 km<sup>3</sup>、强夯 463/508 km<sup>2</sup>、灰土、碎石桩 869/1215km，分别为合同量的 26%、91%、71%；桥梁桩基 719/813 根、墩柱 328/466 根、盖梁 76/240 个、梁板预制 535/859 片、安装 115/859 片，分别为合同量的 88%、70%、32%、62%、13%。

### 十天高速公路旬阳 LD 连接线 AD-LD 标

累计完成桥梁基础桩 314/326 根、墩柱 226/284 根、盖梁 128/159 个、箱梁预制 397/483 片、箱梁安装 342/483 片、桥面铺装 400/4701m，分别为合同量的 96%、80%、80%、82%、71%、10%。隧道全面开挖 48/1243m、支护 48/1244m、衬砌 42/1245m，为合同量的 3.8%、3.8%、3.4%。

### 渭玉高速公路路基桥隧工程 WY-03 标

累计完成挖方 977/996 km<sup>3</sup>，为合同量的 98%。桥梁桩基 341/416 根、墩柱 117/260 根、盖梁 52/169 个、箱梁预制 260/532 片、安装 121/532 片，分别为合同总量 82%、45%、31%、49%、23%。

### 河南省道 250 线灵宝至朱阳段改建工程 S250SG-2 标

累计完成桥梁桩基 42/42 根、立柱 4/10 根、薄壁墩 3/6 根、盖梁 5/15 个，分别为合同量的 100%、400%、50%、33%；隧道开挖 313/606m、初期支护 189/606m，分别为合同总量 52%、31%。

### 湖南龙永高速公路 24 标

累计完成路基挖填土石方 125/331 km<sup>3</sup>，为合同量的 38%。隧道开挖 2777/4488m、初期支护 2777/4488m、二次衬砌 2263/4488m，分别为合同总量 62%、62%、50%。

## 三、重点项目的月计划执行情况（按照计划完成程度排列）

本月实际完成产值 35398.54 万元，为计划的 102.27%，其中：

- 1 西咸新区北环线路基 LJ-8 标完成计划的 112.09%；
- 2 黄延公路扩能试验段路基桥隧工程 LJ-3 标完成计划的 108.83%；
- 3 延延路基桥涵工程 LJ-6 标完成计划的 106.92%；
- 4 黄延公路扩能试验段路基桥隧工程 LJ-22 标完成计划的 105.52%；
- 5 十天公路旬阳连接 AD-LD 标完成计划的 102.10%；
- 6 铜黄公路路基桥隧 TH-20 标完成计划的 100.21%；
- 7 渭玉公路路基桥隧工程 WY-03 标完成计划的 100.13%；
- 8 青海西宁南绕公路土建工程 9 标完成计划的 99.67%；
- 9 青海西宁南绕公路土建工程 11 标完成计划的 98.58%；
- 10 青海花石峡至久治公路 HD13 标完成计划的 98.28%；

- 11 青海西宁南绕公路土建工程 12 标完成计划的 95.26%;
- 12 铜黄公路路基桥涵施工 TH-C12 标完成计划的 90.21%;
- 13 青海共和至玉树公路 GYI-SGA4 标完成计划的 84.85%;
- 14 青海茶格公路 CGYZ-1 标完成计划的 77.03%;
- 15 咸旬公路路面 LM-1 标完成计划的 70.43%;
- 16 湖南龙永公路 24 标完成计划的 63.29%。

#### 四、各工程公司的年计划执行情况

- 1 陕西路桥第一工程有限公司完成计划的 50.31%;
- 2 陕西路桥第二工程有限公司完成计划的 71.38%;
- 3 第三工程公司完成计划的 73.10%;
- 4 第四工程公司完成计划的 79.62%;
- 5 陕西路桥路面工程有限公司完成计划的 43.13%;
- 6 试验检测中心完成计划的 84.84%;
- 7 陕西路桥兴通监理公司完成计划的 59.32%。

#### 五、重点项目的年计划执行情况（按照计划完成程度排列）

- 1 铜黄公路路基桥隧 TH-20 标完成计划的 107.67%;
- 2 青海茶格公路 CGYZ-1 标完成计划的 104.88%;
- 3 铜黄公路路基桥涵施工 TH-C12 标完成计划的 86.67%;
- 4 青海西宁南绕公路土建工程 9 标完成计划的 76.57%;
- 5 湖南龙永公路 24 标完成计划的 76.45%;
- 6 西咸新区北环线路基 LJ-8 标完成计划的 77.36%;
- 7 青海西宁南绕公路土建工程 12 标完成计划的 73.64%;
- 8 青海西宁南绕公路土建工程 11 标完成计划的 75.64%;
- 9 黄延公路扩能试验段路基桥隧工程 LJ-3 标段完成计划的 70.10%;
- 10 青海省花石峡至久治公路 HD13 标完成计划的 67.20%;
- 11 渭玉公路路基桥隧工程 WY-03 标完成计划的 66.00%;
- 12 咸旬公路路面 LM-1 标完成计划的 64.10%;
- 13 青海共和至玉树公路 GYI-SGA4 标完成计划的 63.66%;
- 15 黄延公路扩能试验段路基桥隧工程 LJ-22 标段完成计划的 43.25%。

## 六、简要分析与建议:

### 1.分析:

7月总体计划基本完成,茶格1标、铜黄12标、20标,西安北环线8标、西宁南绕城12标等重点项目在建设单位控制目标、节点计划检查过程中获得一定的名次,取得良好成绩。在建重点项目16个,省外重点项目有7个,其中青海西宁南绕城9标、11标、12标以及花久HD13标等4个项目计划执行比较好,共玉4标、龙永24标、茶格预制1标等项目计划执行比较差。

省内重点项目9个,除咸旬公路路面LM-1标计划执行比较差外,其余项重点项目基本完成计划。

### 2、存在问题:

本月计划虽然取得良好成绩,但是存在不足。①路面施工进度缓慢。路基交验迟缓,施工存在多个断点。②阴雨连绵,影响路基、隧道施工进度。③新开工项目施工进度缓慢。表现为施工环境,如村民阻挡、原方案设计变更未定等原因。④计划执行力比较差。施工现场管理不到位,资源保障不到位。

### 2.建议与措施:

各基层要加强计划管理,提高计划执行力。做好计划分解细化节点目标,增加资源投入并保证到位;加强施工现场管控,在保证施工安全的前提下,优化施工方案,加快施工进度,极大地提高生产效率和工作效率,确保各项目的阶段目标实施;加强各方沟通与联系,提前解决不利施工进度的环境因素。抓紧做好计量签证支付工作,确保资金供应。特别今年要交验的项目,加快施工进度,确保按时交验。

## 七、其他情况说明

- 1 统计资料以项目部提供的为准,统计产值统计截止日期为7月30日。
- 2 集团公司各部门采用统计数据,请依此数据为准。

2014年7月31日

附:各项目施工产值、计划完成情况及统计分析图表

## 集团公司2014年度施工项目计划执行情况

序号	项目名称	有效金额 (万元)	累计完成 施工产值 (万元)	年度产值(万元)			第三季度产值(万元)			月度施工产值(万元)			累计完 成合同 比率
				计划 产值	实际 完成	完成 比率	计划 产值	实际 完成	完成 比率	本月 计划	实际 完成	完成 比率	
<b>陕西路桥集团有限公司合计</b>		1078388.96	801239.08	302905.00	198731.99	65.61%	96604.00	35398.92	36.64%	34611.53	35398.94	102.27%	74.30%
在建工程项目小计		774339.76	469280.95	302905.00	184416.81	60.88%	96604.00	34030.62	35.23%	34611.53	34030.64	98.32%	60.60%
尾留工程项目小计		304049.20	331958.13		14315.18			1368.30			1368.30		109.18%
<b>陕西路桥第一工程有限公司</b>		<b>206148.08</b>	<b>202988.73</b>	<b>54216.00</b>	<b>27274.71</b>	<b>50.31%</b>	<b>8514.00</b>	<b>4074.20</b>	<b>47.85%</b>	<b>5582.00</b>	<b>4074.21</b>	<b>72.99%</b>	<b>98.47%</b>
1	京台公路廊坊路基桥隧工程 LQ1 标	45482.00	45274.66	2294.00	2086.58	90.96%	547.00	251.30	45.94%	547.00	251.30	45.94%	99.54%
2	铜黄公路路基桥涵施工 TH-C12 标段	21412.00	18946.10	6023.00	5220.03	86.67%	2031.00	1204.33	59.30%	1335.00	1204.33	90.21%	88.48%
3	青海茶卡至格尔木预制 CGYZ1 标	20067.00	20542.20	9723.00	10197.94	104.88%	2929.00	2084.41	71.16%	2706.00	2084.42	77.03%	102.37%
4	龙永高速公路 24 标	17378.41	10151.43	7376.00	5638.72	76.45%	2607.00	534.16	20.49%	844.00	534.16	63.29%	58.41%
	待定计划			26000.00									
	以子公司名义承揽项目			2800.00			400.00			150.00			
	<b>尾留项目产值</b>	<b>101808.67</b>	<b>108074.34</b>		<b>4131.44</b>								
5	榆商高速公路神谷段 LJ-11 标	28520.80	30876.74		2355.95								108.26%
6	十堰至天水高速公路汉中段 H-C21 标	34604.46	37751.67		1645.18								109.09%
7	十天公路陕西段高速公路 A-C10 标	38683.41	39445.93		130.31								101.97%
<b>陕西路桥第二工程有限公司</b>		<b>168663.03</b>	<b>76112.58</b>	<b>58250.00</b>	<b>41577.82</b>	<b>71.38%</b>	<b>22791.00</b>	<b>9593.29</b>	<b>42.09%</b>	<b>8060.00</b>	<b>9593.30</b>	<b>119.02%</b>	<b>45.13%</b>
8	西宁南绕城公路土建工程 11 标	19800.00	18712.47	4462.00	3374.92	75.64%	1850.00	795.59	43.00%	807.00	795.58	98.58%	94.51%
9	延延高速路基桥涵工程 LJ-6 标	25291.45	23967.04	9672.00	8637.16	89.30%	3657.00	1496.91	40.93%	1400.00	1496.91	106.92%	94.76%
10	佛坪县陈三库周交通复建工程 3 标	2636.77	2471.88	1005.00	1825.97	181.69%	638.00	201.10	31.52%	318.00	201.10	63.24%	93.75%
11	青海花九 HD-13 标	42000.00	8754.73	11300.00	7593.95	67.20%	4526.00	1483.09	32.77%	1509.00	1483.09	98.28%	20.84%
12	榆林收费站北迁工程 SJ-TJ-2 标	3153.58	926.15	1804.00	926.15	51.34%	1080.00	246.11	22.79%	329.00	246.11	74.81%	29.37%
13	S250 线灵朱段改建工程 SG-2 标	6494.40	3762.26	4202.00	3693.58	87.90%	2167.00	769.45	35.51%	723.00	769.46	106.43%	57.93%
14	零口至马召一级公路改建工程 I 标	10648.14	3141.22	5031.00	3141.22	62.44%	1972.00	152.39	7.73%	514.00	152.39	29.65%	29.50%
15	黄延公路改扩能路基桥隧 22 标	52067.98	8552.22	19774.00	8552.22	43.25%	6901.00	2595.70	37.61%	2460.00	2595.71	105.52%	16.43%
16	神府公路声屏障工程施工 SFSPZ 标				518.84			518.84			518.84		

部门负责人：杨武策

统计报告人：朱建荣



## 集团公司2014年度施工项目计划执行情况

序号	项目名称	有效金额 (万元)	累计完成 施工产值 (万元)	年度产值(万元)			第三季度产值(万元)			月度施工产值(万元)			累计完 成合同 比率
				计划 产值	实际 完成	完成 比率	计划 产值	实际 完成	完成 比率	本月 计划	实际 完成	完成 比率	
17	2014年公路养护工程JT-6标				757.72			757.72			757.72		
18	2014年公路养护工程交安设施3标				49.62			49.62			49.62		
	以子公司名义承揽项目			1000.00									#DIV/0!
	尾留项目产值	6570.71	5824.61		2506.47			526.77			526.77		
19	西安绕城新筑收费站宿办楼工程	2000.00	1764.99		1022.29			159.06			159.06		88.25%
20	福银公路咸阳东收费站宿办楼	2580.71	2066.62		1484.18			367.71			367.71		80.08%
<b>第三工程公司</b>		<b>152695.83</b>	<b>110155.86</b>	<b>54882.00</b>	<b>40116.55</b>	<b>73.10%</b>	<b>16808.00</b>	<b>6030.31</b>	<b>35.88%</b>	<b>6070.00</b>	<b>6030.30</b>	<b>99.35%</b>	<b>72.14%</b>
21	青海省共和至玉树公路GYI-SGA4标	16516.92	14613.38	5237.00	3333.84	63.66%	2244.00	959.62	42.76%	1131.00	959.61	84.85%	88.48%
22	西宁南绕城公路土建工程9标	39318.64	36735.68	10280.00	7871.58	76.57%	3143.00	689.71	21.94%	692.00	689.71	99.67%	93.43%
23	西宁南绕城公路土建工程12标	35007.86	30747.59	11255.00	8288.43	73.64%	4894.00	1691.73	34.57%	1776.00	1691.73	95.26%	87.83%
24	黄延公路扩能路基桥隧工程LJ3标	57750.88	22730.79	28110.00	19704.34	70.10%	6527.00	2689.25	41.20%	2471.00	2689.25	108.83%	39.36%
	尾留项目产值	4101.53	5328.42		918.36								
25	神渭管道输煤项目六(1)标段	2928.53	3337.94		347.58								113.98%
26	咸阳东收费站改扩建工程	1173.00	1990.48		570.78								169.69%
<b>第四工程公司</b>		<b>162578.10</b>	<b>105607.52</b>	<b>55010.00</b>	<b>43800.75</b>	<b>79.62%</b>	<b>19600.00</b>	<b>8028.68</b>	<b>40.96%</b>	<b>7625.53</b>	<b>8028.69</b>	<b>105.29%</b>	<b>64.96%</b>
27	西咸新区北环线路基LJ-1标	3644.20	2654.72	3216.00	2239.17	69.63%	824.00	330.53	40.11%	330.53	330.53	100.00%	72.85%
28	西咸新区北环线路基LJ-8标	54278.38	22802.09	26100.00	20191.27	77.36%	8548.00	3502.66	40.98%	3125.00	3502.66	112.09%	42.01%
29	渭玉高速公路路基桥隧工程WY-03标	16958.00	6674.76	10114.00	6674.76	66.00%	4671.00	1752.31	37.51%	1750.00	1752.31	100.13%	39.36%
30	十天高速公路旬阳连接AD-LD标	19712.26	9674.19	8000.00	4190.38	52.38%	2772.00	980.18	35.36%	960.00	980.18	102.10%	49.08%
31	西铜高速公路TH-20标	33577.74	32260.63	7580.00	8161.69	107.67%	2785.00	1463.00	52.53%	1460.00	1463.01	100.21%	96.08%
32	店塔立交N1标	9855.16											
33	西延分公司养护中修工程	189.38	189.38		189.38								100.00%
	尾留项目产值	24362.98	31351.75		2154.10								128.69%
34	蓝田至周至哑柏公路A6标	3604.00	3700.53		513.11								102.68%

部门负责人：杨武策

统计报告人：朱建荣

## 集团公司 2014 年度施工项目计划执行情况

序号	项目名称	有效金额 (万元)	累计完成 施工产值 (万元)	年度产值(万元)			第三季度产值(万元)			月度施工产值(万元)			累计完 成合同 比率
				计划 产值	实际 完成	完成 比率	计划 产值	实际 完成	完成 比率	本月 计划	实际 完成	完成 比率	
35	西铜公路陵前立交庄里连接线立交桥	20181.48	27074.55		1576.05								134.16%
36	西临公路灞桥收费站 ETC 建设配套工程	577.50	576.67		64.94								99.86%
<b>陕西路桥路面工程有限公司</b>		<b>299480.18</b>	<b>220407.71</b>	<b>65000.00</b>	<b>28166.16</b>	<b>43.33%</b>	<b>27801.00</b>	<b>7672.44</b>	<b>27.60%</b>	<b>7274.00</b>	<b>7672.44</b>	<b>105.48%</b>	<b>73.60%</b>
37	西宝改扩建工程 B-M07 标	15302.80	3668.78	8110.00	2895.37	35.70%	4145.00	1705.02	41.13%	1601.00	1705.02	106.50%	23.97%
38	延延高速公路路基 LM-1 标	25900.00	1561.40	8165.00	1561.40	19.12%	4200.00	634.94	15.12%	650.00	634.94	97.68%	6.03%
39	新海至徐圩新区 XX-2 标	15406.18	13551.62		2662.73								87.96%
40	机场线小修 2012-2015 年度小修养护工程	804.00	294.90		116.28			116.28			116.28		36.68%
41	咸旬高速公路路面 LM-1 标	21612.73	15100.70	17900.00	11474.27	64.10%	7528.00	2076.19	27.58%	2948.00	2076.19	70.43%	69.87%
	<b>尾留待定计划</b>	<b>220454.47</b>	<b>186230.31</b>	<b>30825.00</b>	<b>9456.11</b>	<b>30.68%</b>	<b>11928.00</b>	<b>3140.01</b>		<b>2075.00</b>	<b>3140.01</b>		84.48%
42	2014 年榆靖公路养护工程 DL-2 标	658.92	647.61		647.61		66.00	31.21		66.00	31.21	47.29%	98.28%
43	安平高速公路路面 LM1 标						994.00			287.00			
	<b>以子公司名义承揽项目</b>	<b>52590.24</b>	<b>4203.69</b>		<b>4203.69</b>		<b>10868.00</b>	<b>2267.27</b>		<b>1722.00</b>	<b>2267.27</b>	131.66%	7.99%
44	汉中嘉陵江大桥改建配套渡河工程	479.27	600.18		600.18			120.91			120.91		125.23%
45	2014 年靖王养护 DL-1 标	788.84	411.86		411.86		500.00	237.83		225.00	237.83	105.70%	52.21%
46	2014 年吴靖公路养护工程 DL-4 标	1743.32	1199.63		1199.63		534.00	556.55		534.00	556.55	104.22%	68.81%
47	铜黄公路何黄段路面工程施工 TH-3 标	20816.00	1205.35		1205.35		5494.00	901.89		867.00	901.89	104.02%	5.79%
48	新宝汉高速公路路面 HC-LM2 标	28762.81	155.71		155.71		2840.00			96.00			0.54%
49	省道 102 线二级公路(Ⅱ期) V 标		450.09		450.09		700.00	450.09			450.09		#DIV/0!
50	2014 年西潼项目		180.87		180.87								#DIV/0!
	其他项目						800.00						
	<b>尾留产值</b>	<b>167205.31</b>	<b>181379.01</b>		<b>4604.81</b>			<b>841.53</b>			<b>841.53</b>		
51	神府高速公路路面第 14 标段	22386.36	26709.07		841.53			841.53			841.53		119.31%

部门负责人：杨武策

统计报告人：朱建荣

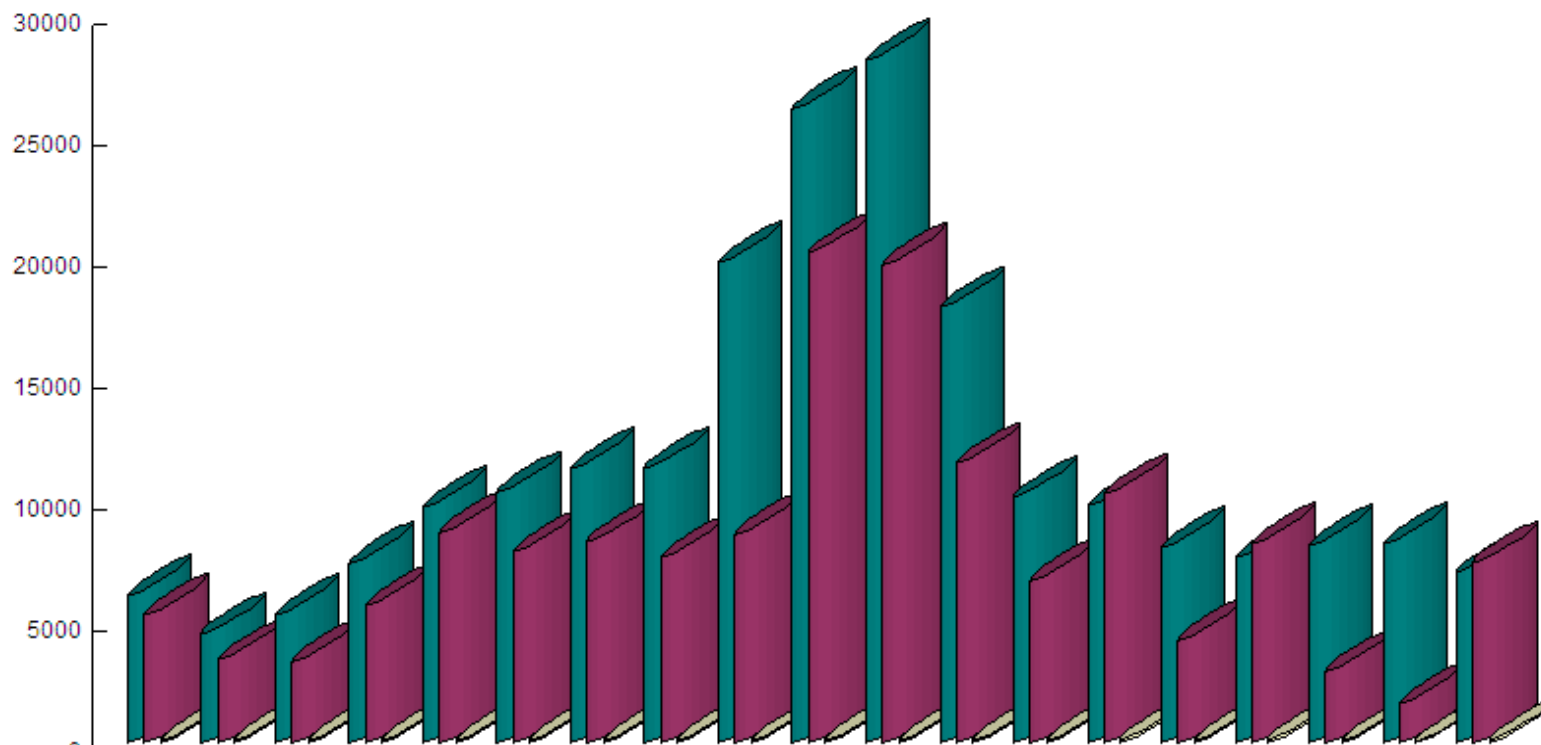
## 集团公司2014年度施工项目计划执行情况

序号	项目名称	有效金额 (万元)	累计完成 施工产值 (万元)	年度产值(万元)			第三季度产值(万元)			月度施工产值(万元)			累计完 成合同 比率
				计划 产值	实际 完成	完成 比率	计划 产值	实际 完成	完成 比率	本月 计划	实际 完成	完成 比率	
52	榆绥高速公路路面 LM-2 标段	27900.91	27837.84		423.09								99.77%
53	十天高速公路安康东路面 AD-M03 标	23172.87	28083.47		-346.22								121.19%
54	十天高速公路安康西路面 M02 标	29335.97	30705.39		-74.14								104.67%
55	连云港徐圩新区港前大道工程建设	29047.27	28831.34		2216.37								99.26%
56	连云港其他项目				-555.36								
57	徐圩大道快车道扩宽及慢车道新建项目	3039.09	3328.53		289.44								109.52%
58	西长 2013 年公路养护工程 DL-4 标	1168.00	73.53		48.49								6.30%
59	西镇 2013 年公路养护工程 DL-6 标	93.93	98.93										105.32%
60	蓝商 2013 年公路养护工程 DL-8 标	753.97	884.96		130.99								117.37%
61	宝汉高速公路 LM1 标	26999.89	27163.67		1379.40								100.61%
	以子公司名义承揽项目尾留	3216.40	6022.96		251.22								
62	西潼改扩建工程		1055.55		246.94								
63	西长拥抱养护工程	90.65	97.76		7.11								107.84%
64	渭蒲高速修补工程		486.01		-2.83								
<b>二、集团公司合作项目</b>		<b>88823.74</b>	<b>85966.68</b>	<b>11987.00</b>	<b>15592.23</b>	<b>130.08%</b>							<b>96.78%</b>
65	延延高速公路路基 LI-1 标	9736.00	7402.06	7000.00	7402.06	105.74%							76.03%
66	省道 303 线二级公路长米段土建工程第 ZM3 标段	3733.00	4180.00	935.00	934.63	99.96%							111.97%
67	梅大高速公路土建工程 4 标段	28748.45	27389.49	3232.00	4921.16	152.26%							95.27%
68	粤湘高速博深段第 8 标段	24874.15	24445.19	820.00	820.11	100.01%							98.28%
69	大广公路龙杨段路基路面工程 A2 标	13444.10	14035.66		827.40								104.40%
70	郑洛高速公路改扩建路面第 6 标段	8288.04	8514.28		686.87								102.73%
试验检测中心				<b>360.00</b>	<b>305.44</b>	84.84%	<b>90.00</b>						
兴通监理公司				<b>3200.00</b>	<b>1898.33</b>	59.32%	<b>1000.00</b>						

部门负责人：杨武策

统计报告人：朱建荣

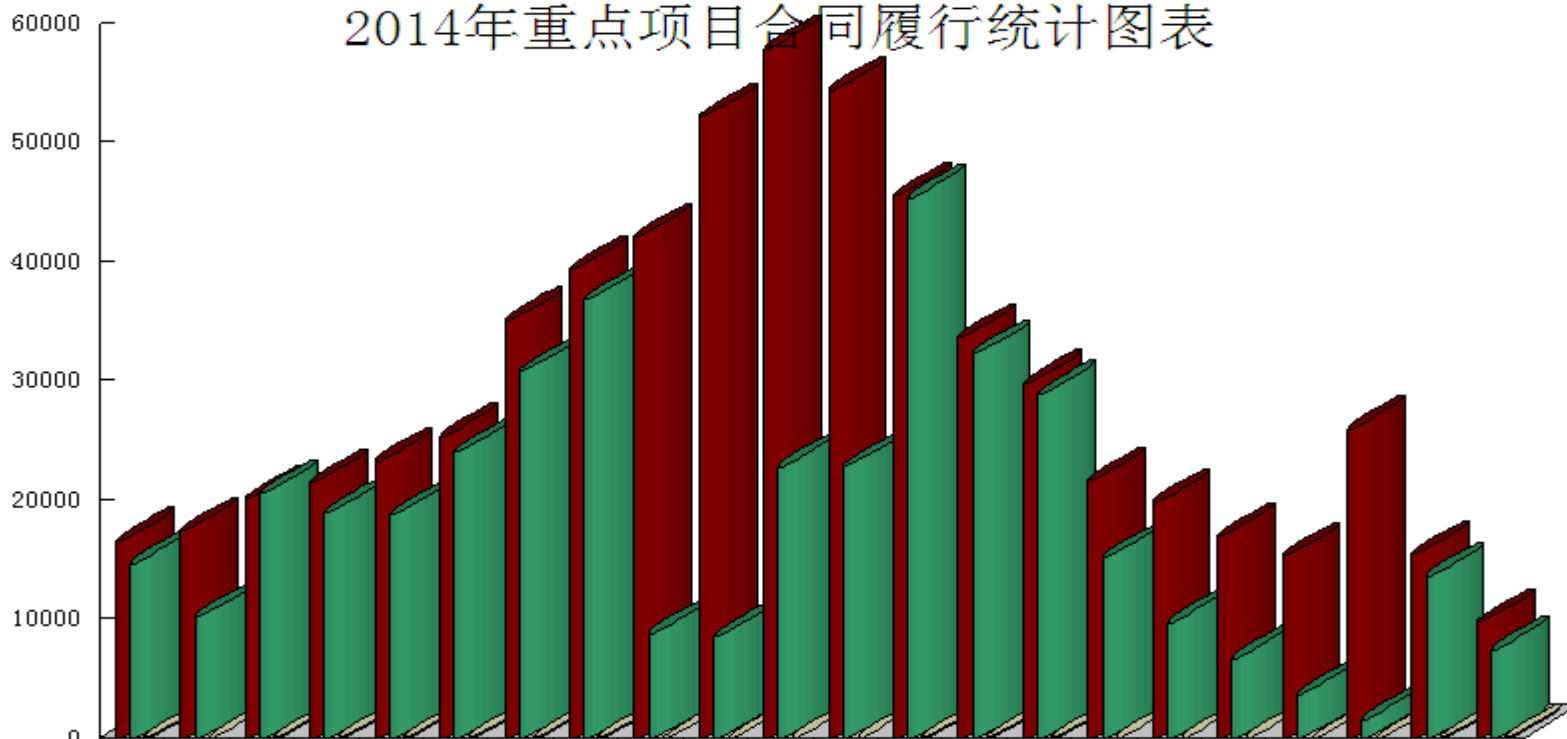
### 2014年重点项目生产计划完成情况图表



	铜黄公路12标	西宁绕城11标	共三公路4标	龙水高速24标	咸咸高速6标	西宁绕城9标	西宁绕城12标	青梅花九13标	黄城扩能22标	西北二环8标	黄城扩能3标	咸旬路面1标	渭三路3标	青海茶格1标	旬阳LED标	铜黄C20标	西宝改扩建路面	咸咸路面1标	咸咸路面1标
■ 计划数据	6023	4462	5237	7376	9672	10280	11255	11300	19774	26100	28110	17900	10114	9723	8000	7580	8110	8165	7000
■ 实际完成	5220	3375	3334	5639	8637	7872	8288	7594	8552	20191	19704	11474	6675	10198	4190	8162	2895	1561	7402
□ 计划完成率%	87	76	64	76	89	77	74	67	43	77	70	64	66	105	52	108	36	19	106

■ 计划数据 ■ 实际完成 □ 计划完成率%

### 2014年重点项目合同履行统计图表



	共三公路 GYL- SGA4	龙水高 速公路 24标	青海零 格 CGYZ 1标	铜黄公 路C12 标段	西宁绕 城公路 11标	咸咸高 速公路 6标	西宁绕 城公路 12标	西宁绕 城公路 9标	青海花 九HD- 13标	黄咸公 路扩能 22标	黄咸公 路扩能 3标	西咸北 环线路 第8标	鄂时路 路桥工 程	铜黄公 路C20 标段	徐坪新 区塔前 大道	铜川高 速公路 团1标	黄咸公 路塔前 LD标	渭三桥 塔前 WY3 标	西咸扩 建工程	咸咸高 速路面 1标	新海徐 塔前区 2标	咸咸高 速公路 1标
■ 合同总额	16517	17378	20067	21412	23167	25291	35008	39319	42000	52068	57751	54278	45482	33578	29748	21613	19712	16958	15303	25900	15406	9736
■ 累计完成数量	14613	10151	20542	18946	18712	23967	30748	36736	8755	8552	22731	22802	45275	32261	28831	15101	9674	6675	3669	1561	13552	7402
□ 计划完成率%	88	58	102	88	81	95	88	93	21	16	39	42	100	96	97	70	49	39	24	6	88	76

■ 合同总额    ■ 累计完成数量    □ 计划完成率%