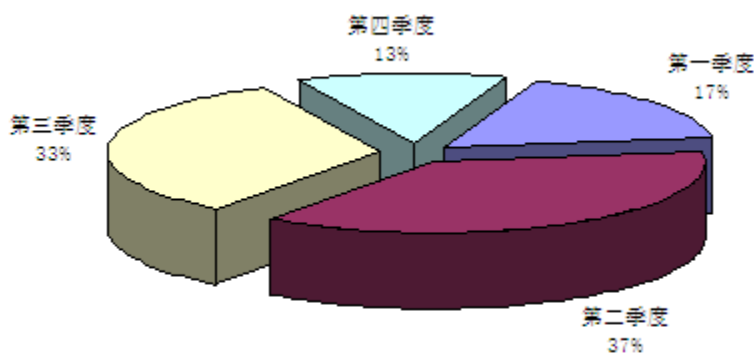


# 陕西路桥统计简报

(第9期总第298期)

主办：陕西路桥集团有限公司施工管理部

二〇一四年十月



施工计划完成动态图

二〇一四年十月二十九日

## 2014年10月份计划执行情况分析

### 一、主要经济指标

截止本月底累计完成产值 289690.40 万元，为年计划的 95.64%，全员劳动生产率 556604 元/人，分别高于去年同期水平 33.95%、23.54%。本月完成产值 25605.49 万元。累计新承接总额 25.21 亿元，为年计划的 72.03%（承接项目以中标通知书为准）。

试验检测中心完成服务产值 305.44 万元，为年计划的 84.84%；兴通监理公司完成服务产值 2946.79 万元，为年计划的 92.09%，新承接任务 3009.49 万元，为年计划 107.48%。

### 二、主要工程形象进度（累计完成情况）

#### 青海省茶格至格尔木公路工程 CGYZ-1 标段

累计完成预制：20m 箱梁 1710/1710 片、30m 箱梁 131/131 片、16m 空心板 1772/1772 片、20m 空心板 32/32 片、8m 矩形板 1604/1604 片、涵洞盖板 16971/16971 片；分别为合同的 100%、100%、100%、100%、100%、100%。

#### 青海共和至玉树(结古)公路 GYI-SGA4 标

累计完成预制梁 1621/1469 片、矩形板 618/368 片、空心板 391/374 片，分别为合同量的 110%、168%、104%。矩形板安装 618/368 片、梁安装 1621/1469 片、空心板安装 391/374，为合同量的 110%、168%、104%。桥面铺装完成合同量的 21%。

#### 青海西宁南绕城公路土建工程 9 标隧道工程

累计完成挖方 150/150 km<sup>3</sup>，为合同量 100%。桩基 34/34 根、墩柱 16/16 根、盖梁 12/12 个、30m 箱梁预制 50/50 片，为合同量的 100%、100%、100%、100%。隧道全断面开挖 3230/3230m、支护 3230/3230m、衬砌 3246/3260m，分别为合同量 100%、100%、99%。

#### 青海西宁南绕城公路土建工程 11 标段

累计完成土方 694/567 km<sup>3</sup>、钻孔桩 345/345 根、墩柱 258/258 根、盖梁 63/63 个、梁预制 215/215 片，箱梁安装 215/215 片，现浇箱梁 14 联，悬臂浇筑 104/104 块，为合同量 122%、100%、100%、100%、100%、100%、

100%、100%。

### 青海西宁南绕城公路土建工程 12 标

累计完成碎石桩 337km、灰土桩 195km、土方 1317 km<sup>3</sup>，分别为合同量的 100%、87%、87%。钻孔桩 756/756 根、墩柱 620/620 根、盖梁 263/268 个、梁板 1250/1250 片、梁板安装 1240/1250 片、现浇箱梁 55/55 孔，为合同量 100%、100%、98%、100%、99%、100%。桥面系完成合同量的 81%。

### 青海省花石峡至久治公路 HD13 标段

累计完成借土填方 206/542 km<sup>3</sup>，为合同量的 38%。隧道全断面开挖 869/3790m、初期支护 869/3790m、二衬 657/3790m，为合同量 23%、23%、17%。

### 连云港市新海至徐圩新区 XX-2 标

累计完成土方 150 km<sup>3</sup>，为合同量的 105%；水泥搅拌桩 195km，为合同量的 78%；底基层 520/588 km<sup>2</sup>、面层 245/295 km<sup>2</sup>；分别为合同量的 91%、83%；桩基 170/170 根、墩柱 78/78 根、盖梁 42/42 个、空心板 255/255 片、箱梁 64/64 片，分别为合同量 100%、100%、100%、100%、100%。

### 河北京台公路廊坊段路基桥梁工程 LQ1 标

累计完成借土填方 1646/1580 km<sup>3</sup>，为合同量的 104%。钻孔桩 714/714 根、墩柱 470/470 根、盖梁 114/114 个、箱梁预制 508/508 片、安装 508/508 片，分别为合同量的 100%、100%、100%、100%、100%。

### 黄延高速公路扩能工程 LJ-3 标

累计完成挖方 197/122 km<sup>3</sup>，为合同量的 161%，填方 230/338 km<sup>3</sup>，为合同量的 68%；钻孔桩 99/99 根、墩柱 72/72 根、盖梁 31/31 个、箱梁预制 185/185 片、箱梁安装 113/185 片，分别为合同量的 100%、100%、100%、100%、61%；全断面掘进 2841/4197m、支护 2841/4197m、衬砌 2498/4328m，分别为合同量的 67%、67%、57%。

### 黄延高速公路扩能工程 LJ-22 标

累计完成挖方 590/585 km<sup>3</sup>，为合同量的 101%，抗滑桩 31/98 根，为合同量的 57%。隧道全断面掘进 1502/4570m、全断面支护衬砌 1081/4570m，分别为合同量的 32%、23%。

### 铜黄高速公路桥隧路基 TH-20 标

累计完成桩基 50/50 根、墩柱 16/16 根、盖梁 8/8 个，梁板预制 74/74 片，为合同量的 100%、100%、100%、100%；全断面掘进 3863/3863m，仰拱填充 3924/3924m，二衬 3844/3924m，分别为合同量的 100%、100%、98%。

### 铜黄高速公路桥隧路基 TH-12 标

累计完成钻孔桩 568/568 根、墩柱 536/536 根、盖梁 272/272 个、预制梁 1380/1380 片、梁安装 1380/1380 片，为合同量的 100%、100%、100%、100%、100%。桥面系完成合同的 95%、护栏完成合同量的 98%

### 铜黄高速公路路面 TH-03 标

累计完成水泥稳定碎石底基层 321/548km<sup>2</sup>、水泥稳定碎石基层 294/541 km<sup>2</sup>、粗粒式沥青混合料 ATB-30 下面层 150/489 km<sup>2</sup>、中粒式 SBS 改性沥青混凝土 AC-20 中面层 160/922 km<sup>2</sup>、细粒式沥青混凝土 AC-13 上面层 149/920 km<sup>2</sup>，分别为合同量的 58%、54%、30%、17%、16%。。

### 延（安）至延（川）高速公路路面 LM-1 标

累计完成水泥稳定碎石底基层 267/520km<sup>2</sup>、水泥稳定碎石基层 261/606km<sup>2</sup>、粗粒式密级配沥青碎石 147/410 km<sup>2</sup>、中粒式改性沥青 6/900km<sup>2</sup>，分别为合同量的 51%、43%、35%。

### 延（安）至延（川）高速公路路基 LJ-1 标

累计完成土方 537/580 km<sup>3</sup>、桩基 196/196 根、墩柱 115/115 根、盖梁 91/91 个、空心板预制 284/284 片、空心板安装 284/284 片、箱梁预制 247/247 片、箱梁安装 247/247 片，分别为合同量的 93%、100%、100%、100%、100%、100%、100%、100%。

### 西宝高速公路改扩建路面 B-M07 标

累计完成水泥稳定碎石底基层 205/377km<sup>2</sup>、水泥稳定碎石基层 270/527 km<sup>2</sup>，分别为合同量的 54%、51%。粗粒式密级配沥青混凝土 240/418km<sup>2</sup>、中粒式沥青混凝土 395/726km<sup>2</sup>、改性沥青混凝土 81/726km<sup>2</sup>，为合同量的 57%、54%、11%。

### 咸旬高速公路路面 LM-1 标

累计完成石灰粉煤灰稳定碎石底基层 690/951km<sup>2</sup>、水泥稳定碎石基层 805/954 km<sup>2</sup>、粗粒式密级配沥青碎石 615/672 km<sup>2</sup>、中粒式改性沥青 879/969 km<sup>2</sup>、细粒式沥青 784/969 km<sup>2</sup>，分别为合同量的 70%、80%、91%、90%、

81%。

### 西咸北环线路基 LJ-8 标

累计完成借土填方 456/1025 km<sup>3</sup>、强夯 463/508 km<sup>2</sup>、灰土、碎石桩 1189/1215km，分别为合同量的 44%、91%、97%；桥梁桩基 749/813 根、墩柱 495/466 根、盖梁 124/240 个、梁板预制 744/859 片、安装 210/859 片，分别为合同量的 92%、95%、51%、87%、24%。

### 十天高速公路旬阳 LD 连接线 AD-LD 标

累计完成桥梁基础桩 324/326 根、墩柱 266/284 根、盖梁 150/159 个、箱梁预制 415/483 片、箱梁安装 348/483 片、桥面铺装 320/4701m，分别为合同量的 99%、93%、94%、85%、72%、7%。隧道全面开挖 160/1243m、支护 160/1244m、衬砌 140/1245m，为合同量的 12.9%、12.9%、11.2%。

### 渭玉高速公路路基桥隧工程 WY-03 标

累计完成挖方 946/996 km<sup>3</sup>，为合同量的 95%。桥梁桩基 400/416 根、墩柱 223/260 根、盖梁 124/169 个、箱梁预制 408/532 片、安装 225/532 片，分别为合同总量 96%、86%、73%、76%、42%。

### 河南省道 250 线灵宝至朱阳段改建工程 S250SG-2 标

累计完成桥梁桩基 42/42 根、立柱 5/10 根、薄壁墩 6/6 根、盖梁 8/15 个，分别为合同量的 100%、50%、100%、66%；隧道开挖 606/606m、初期支护 455/606m、二衬 400/600m，分别为合同总量 100%、75%、66%。

### 湖南龙永高速公路 24 标

累计完成路基挖填土石方 204/331 km<sup>3</sup>，为合同量的 61%。隧道开挖 3600/4488m、初期支护 3600/4488m、二次衬砌 3198/4488m，分别为合同总量 80%、80%、71%。

## 三、重点项目的月计划执行情况（按照计划完成程度排列）

本月实际完成产值 25605.49 万元，为计划的 91.51%。其中：

- 1 湖南龙永公路 24 标完成计划的 120.32%；
- 2 青海花石峡至久治公路 HD13 标完成计划的 117.15%；
- 3 黄延公路扩能路基桥隧工程 LJ-22 标完成计划的 114.37%；
- 4 铜黄公路路基桥隧 TH-20 标完成计划的 113.58%；
- 5 青海西宁南绕公路土建工程 12 标完成计划的 110.32%；

- 6 铜黄公路何黄段路面工程 TH-3 标完成计划的 109.57%;
- 7 渭玉公路路基桥隧工程 WY-03 标完成计划的 109.04%;
- 8 西宝高速公路改扩建路面 B-M07 标完成计划的 108.37%;
- 9 十天公路旬阳连接 AD-LD 标完成计划的 107.82%;
- 10 黄延公路扩能路基桥隧工程 LJ-3 标完成计划的 106.66%;
- 11 新宝汉高速公路路面 HC-LM2 标完成计划的 104.93%;
- 12 西咸新区北环线路基 LJ-8 标完成计划的 104.60%;
- 13 青海西宁南绕公路土建工程 11 标完成计划的 100.55%;
- 14 青海西宁南绕公路土建工程 9 标完成计划的 92.68%;
- 15 咸旬公路路面 LM-1 标完成计划的 90.73%;
- 16 延延路基桥涵工程 LJ-6 标完成计划的 7.17%。

#### 四、各工程公司的年计划执行情况

- 1 陕西路桥第一工程有限公司完成计划的 60.85%;
- 2 陕西路桥第二工程有限公司完成计划的 103.04%;
- 3 第三工程公司完成计划的 108.80%;
- 4 第四工程公司完成计划的 116.04%;
- 5 陕西路桥路面工程有限公司完成计划的 83.53%;
- 6 试验检测中心完成计划的 84.84%;
- 7 陕西路桥兴通监理公司完成计划的 92.09%。

#### 五、重点项目的年计划执行情况（按照计划完成程度排列）

- 1 铜黄公路路基桥隧 TH-20 标完成计划的 148.84%;
- 2 湖南龙永公路 24 标完成计划的 119.17%;
- 3 青海茶格公路 CGYZ-1 标完成计划的 115.46%;
- 4 青海西宁南绕公路土建工程 12 标完成计划的 114.99%;
- 5 黄延公路扩能路基桥隧工程 LJ-3 标段完成计划的 111.79%;
- 6 青海省花石峡至久治公路 HD13 标完成计划的 111.63%;
- 7 西咸新区北环线路基 LJ-8 标完成计划的 108.58%;
- 8 铜黄公路路基桥涵施工 TH-C12 标完成计划的 107.74%;
- 9 渭玉公路路基桥隧工程 WY-03 标完成计划的 103.74%;
- 10 青海西宁南绕公路土建工程 11 标完成计划的 101.76%;
- 11 青海西宁南绕公路土建工程 9 标完成计划的 94.68%;
- 12 青海共和至玉树公路 GYI-SGA4 标完成计划的 89.61%;
- 13 咸旬公路路面 LM-1 标完成计划的 89.1%;
- 14 黄延公路扩能试验段路基桥隧工程 LJ-22 标段完成计划的 84.96%。

## 六、简要分析与建议:

### 1 分析:

本月完成月度总体计划的 91.43%，重点项目在建设单位控制目标、节点计划、质量、安全综合检查中取得比较好的成绩。

重点项目 21 个，省外重点项目 6 个，除西宁绕城 9 标未完计划外，其余项目基本超额完成月度计划。省内重点项目 15 个，除延延路基 6 标、咸旬高速公路路面 1 标、延延高速公路路基 LM-1 标以及新开路面工程(安平 1 标、渭玉 1 标等项目)等项目未能完成计划外，其余项目基本完成或超额完成计划。

### 2 存在问题:

①路基交验制约路面的施工进度。②新开项目进度缓慢。③个别隧道队伍施工人员更换频繁。④隧道围岩极差，涌水涌泥，塌方不断。⑤计划执行力差。

### 3 建议与措施:

各基层要加强项目目标计划管控力度，提高计划执行力。倒排计划，细化到人，责任到位；加强施工现场管控，做好冬季施工的安全防范，优化施工方案，同时做好施工过程的病害预防处置，确保各项目的阶段目标的实施；加强各方沟通与联系，换位思考，提前解决不利施工的环境因素，化解劳务分包的风险。积极做好已完项目的计价签证工作，确保资金供应。特别今年要交验的项目，做好质检资料完善工作，确保按时交验。

## 七、其他情况说明

1 统计资料截止日期为10月25日。

2 集团公司各部门采用数据，以统计简报数据为准。

2014年10月28日

附：各项目施工产值、计划完成情况及统计分析图表

## 集团公司2014年度施工项目计划执行情况

序号	项目名称	有效金额 (万元)	累计完成 施工产值 (万元)	年度产值(万元)			第四季度产值(万元)			月度施工产值(万元)			累计完 成合同 比率
				计划产值	实际完成	完成 比率	计划 产值	实际 完成	完成 比率	本月 计划	实际 完成	完成 比率	
<b>陕西路桥集团有限公司合计</b>		1134332.86	894744.85	302905.00	289690.40	95.64%	53728.00	25605.49	47.66%	27981.00	25605.49	91.51%	78.88%
<b>陕西路桥第一工程有限公司</b>		<b>206148.08</b>	<b>208702.52</b>	<b>54216.00</b>	<b>32988.49</b>	<b>60.85%</b>	<b>5963.00</b>	<b>1051.56</b>	<b>17.63%</b>	<b>1674.00</b>	<b>1051.56</b>	<b>62.82%</b>	<b>101.24%</b>
1	京台公路廊坊路基桥隧 LQ1 标	45482.00	45539.81	2294.00	2351.74	102.52%							100.13%
2	铜黄公路路基桥涵施工 TH-C12 标	21412.00	20215.40	6023.00	6489.33	107.74%	200.00						94.41%
3	青海茶卡至格尔木预制 CGYZ1 标	20067.00	21570.54	9723.00	11226.27	115.46%							107.49%
4	龙永高速公路 24 标	17378.41	13302.42	7376.00	8789.71	119.17%	1763.00	1051.56	59.65%	874.00	1051.56	120.32%	76.55%
5	待定计划(商丹一级公路在内)			26000.00			4000.00			800.00			
	以子公司名义承揽项目			2800.00									
	<b>尾留项目产值</b>	<b>101808.67</b>	<b>108074.35</b>		<b>4131.44</b>								
6	榆商高速公路神谷段 LJ-11 标	28520.80	30876.74		2355.95								108.26%
7	十堰至天水高速公路汉中段 H-C21 标	34604.46	37751.67		1645.18								109.09%
8	十天公路陕西段高速公路 A-C10 标	38683.41	39445.93		130.31								101.97%
9	延志吴高速公路 LJ-7 标	12974.44	15027.06										115.82%
10	青兰公路陕西段高速公路第 LJ20 标	19249.17	20232.97										105.11%
<b>陕西路桥第二工程有限公司</b>		<b>170941.65</b>	<b>95884.06</b>	<b>58250.00</b>	<b>60023.11</b>	<b>103.04%</b>	<b>10529.00</b>	<b>4686.87</b>	<b>44.51%</b>	<b>4490.00</b>	<b>4686.87</b>	<b>104.38%</b>	<b>56.09%</b>
11	西宁南绕城公路土建工程 11 标	19800.00	20032.99	4462.00	4695.43	105.23%	154.00	154.84	100.55%	154.00	154.84	100.55%	101.18%
12	延延高速路基桥涵工程 LJ-6 标	25291.45	24545.31	9672.00	9215.43	95.28%	436.00	31.28	7.17%	436.00	31.28	7.17%	97.05%
13	佛坪陈三库周交通复建工程 3 标	2636.77	2638.25	1005.00	1992.34	198.24%							100.06%
14	青海花九 HD-13 标	42000.00	13774.52	11300.00	12613.75	111.63%	2685.00	1698.69	63.27%	1450.00	1698.69	117.15%	32.80%
15	榆林收费站北迁工程 SJ-TJ-2 标	3153.58	1617.13	1804.00	1617.13	89.64%	187.00						51.28%
16	S250 线灵朱段改建工程 SG-2 标	6494.40	4796.51	4202.00	4727.84	112.51%	73.00						73.86%
17	零口至马召一级公路改建工程	10648.14	3813.75	5031.00	3813.75	75.81%	1218.00						35.82%
18	黄延公路改扩能路基桥隧 22 标	52067.98	16800.53	19774.00	16800.53	84.96%	5776.00	2802.06	48.51%	2450.00	2802.06	114.37%	32.27%
19	省级高速榆商线神木至府谷高速公	540.01	518.84		518.84								96.08%
20	陕西省交通建设集团公司 2014 年公	1295.71	1101.46		1101.46								85.01%

部门负责人：杨武策

统计报告人：朱建荣



## 集团公司 2014 年度施工项目计划执行情况

序号	项目名称	有效金额 (万元)	累计完成 施工产值 (万元)	年度产值 (万元)			第四季度产值 (万元)			月度施工产值 (万元)			累计完 成合同 比率
				计划产值	实际完成	完成 比率	计划 产值	实际 完成	完成 比率	本月 计划	实际 完成	完成 比率	
21	陕西省交通建设集团公司 2014 年公 以子公司名义承揽项目	442.90	77.80		77.80								17.57%
	尾留项目产值	6570.71	6166.95		2848.81								#DIV/0!
22	西安绕城新筑收费站宿办楼工程	2000.00	2107.33		1364.63								105.37%
23	福银公路咸阳东收费站宿办楼	2580.71	2066.62		1484.18								80.08%
<b>第三工程公司</b>		<b>152695.83</b>	<b>129749.27</b>	<b>54882.00</b>	<b>59709.96</b>	<b>108.80%</b>	<b>5897.00</b>	<b>5301.45</b>	<b>89.90%</b>	<b>4903.00</b>	<b>5301.45</b>	<b>108.13%</b>	<b>84.97%</b>
24	青海省共和至玉树公路 GYI-SGA4 标	16516.92	15972.56	5237.00	4693.02	89.61%		74.14			74.14		96.70%
25	西宁南绕城公路土建工程 9 标	39318.64	38597.07	10280.00	9732.96	94.68%	858.00	310.49	36.19%	335.00	310.49	92.68%	98.16%
26	西宁南绕城公路土建工程 12 标	35007.86	35401.48	11255.00	12942.32	114.99%	995.00	1343.69	135.04%	1218.00	1343.69	110.32%	101.12%
27	黄延公路扩能路基桥隧工程 3 标	57750.88	34449.74	28110.00	31423.29	111.79%	4044.00	3573.13	88.36%	3350.00	3573.13	106.66%	59.65%
	尾留项目产值	4101.53	5328.42		918.36								
28	神渭管道输煤项目六(1)标段	2928.53	3337.94		347.58								113.98%
29	咸阳东收费站改扩建工程	1173.00	1990.48		570.78								169.69%
<b>第四工程公司</b>		<b>162578.10</b>	<b>125639.01</b>	<b>55010.00</b>	<b>63832.24</b>	<b>116.04%</b>	<b>9447.00</b>	<b>5015.99</b>	<b>53.10%</b>	<b>4649.00</b>	<b>5015.99</b>	<b>107.89%</b>	<b>77.28%</b>
30	西咸新区北环线路基 LJ-1 标	3644.20	3356.34	3216.00	2940.79	91.44%	550.00	274.02	49.82%	300.00	274.02	91.34%	92.10%
31	西咸新区北环线路基 LJ-8 标	54278.38	30950.11	26100.00	28339.29	108.58%	5500.00	2396.36	43.57%	2291.00	2396.36	104.60%	57.02%
32	渭玉高速公路路基桥隧工程 WY-03 标	16958.00	10491.91	10114.00	10491.91	103.74%	1028.00	902.84	87.82%	828.00	902.84	109.04%	61.87%
33	十天高速公路旬阳连接 AD-LD 标	19712.26	11716.25	8000.00	6232.44	77.91%	1809.00	841.02	46.49%	780.00	841.02	107.82%	59.44%
34	西铜高速公路 TH-20 标	33577.74	35380.74	7580.00	11281.80	148.84%	560.00	511.13	91.27%	450.00	511.13	113.58%	105.37%
35	西延分公司养护中修工程	189.38	189.38		189.38								100.00%
36	马鸣路排水工程		365.57		365.57								
	尾留项目产值	24362.98	33188.71		3991.05			90.63			90.63		136.23%
38	西铜公路陵前立交庄里连接线立交桥	20181.48	28911.50		3413.00			90.63			90.63		143.26%
39	西临高速公路灞桥收费站 ETC 建设配套	577.50	576.67		64.94								99.86%
37	蓝田至周至哑柏公路 A6 标	3604.00	3700.53		513.11								102.68%

部门负责人：杨武策

统计报告人：朱建荣

## 集团公司2014年度施工项目计划执行情况

序号	项目名称	有效金额 (万元)	累计完成 施工产值 (万元)	年度产值(万元)			第四季度产值(万元)			月度施工产值(万元)			累计完 成合同 比率
				计划产值	实际完成	完成 比率	计划 产值	实际 完成	完成 比率	本月 计划	实际 完成	完成 比率	
	<b>陕西路桥路面工程有限公司</b>	<b>353145.46</b>	<b>248803.30</b>	<b>65000.00</b>	<b>54292.14</b>	<b>83.53%</b>	<b>20802.00</b>	<b>9549.62</b>	<b>45.91%</b>	<b>12265.00</b>	<b>9549.62</b>	<b>77.86%</b>	<b>70.45%</b>
40	西宝改扩建工程B-M07标	15302.80	8256.63	8110.00	7483.22	92.27%	1006.00	1723.02	171.27%	1590.00	1723.02	108.37%	53.96%
41	延延高速公路路基LM-1标	25900.00	6355.59	8165.00	6355.59	77.84%	2592.00	1654.69	63.84%	2090.00	1654.69	79.17%	24.54%
42	新海至徐圩新区XX-2标	15406.18	13551.62		2662.73								87.96%
43	机场线小修2012-2015年度小修养护工	804.00	294.90		116.28				0.00				36.68%
44	咸旬高速公路路面LM-1标	21612.73	19576.25	17900.00	15949.82	89.11%	1936.00	1779.71	91.93%	1936.00	1779.71	91.93%	90.58%
	<b>尾留特定计划</b>	<b>274119.75</b>	<b>200768.31</b>	<b>30825.00</b>	<b>21724.50</b>	<b>70.48%</b>	<b>15268.00</b>	<b>4392.20</b>	<b>28.77%</b>	<b>6649.00</b>	<b>4392.20</b>	<b>66.06%</b>	<b>73.24%</b>
45	2014年榆靖公路养护工程DL-2标	658.92	647.61		647.61								98.28%
46	安平高速公路路面LM1标	11363.00	246.45		246.45		793.00	51.70		265.00	51.70	19.51%	
47	渭玉高速路面WY-M01标	27050.60					2541.00			1270.00			
	<b>以子公司名义承揽项目</b>	<b>65552.42</b>	<b>16122.76</b>		<b>16122.76</b>		<b>11934.00</b>	<b>4351.00</b>	<b>36.46%</b>	<b>5114.00</b>	<b>4351.00</b>	<b>85.08%</b>	<b>24.60%</b>
48	汉中嘉陵江大桥改建配套渡河工程	479.27	624.43		624.43								130.29%
49	2014年靖王养护DL-1标	788.84	530.81		530.81								67.29%
50	2014年吴靖公路养护工程DL-4标	1743.32	1363.71		1363.71								78.22%
51	铜黄公路何黄段路面工程施工3标	20816.00	7497.20		7497.20		1988.00	2684.39	135.03%	2450.00	2684.39	109.57%	36.02%
52	新宝汉高速公路路面HC-LM2标	28812.00	2348.55		2348.55		3708.00	1259.18	33.96%	1200.00	1259.18	104.93%	8.15%
53	省道102线二级公路(II期)V标		1035.82		1035.82								
54	2014年西潼项目		180.87		180.87								
55	铜旬高速公路TX-M01标	12912.99					990.00			846.00			
56	西禹公路港务区互通立交C01标		530.80		530.80								
57	吴靖养护QS-1标		2010.57		2010.57			407.43			407.43		
	其他项目						5248.00			618.00			
	<b>尾留产值</b>	<b>169494.81</b>	<b>183751.50</b>		<b>4707.68</b>			<b>-10.51</b>			<b>-10.51</b>		
58	神府高速公路路面第14标段	22386.36	26709.07		841.53								119.31%
59	榆绥高速公路路面LM-2标段	27900.91	27837.84		423.09								99.77%

部门负责人：杨武策

统计报告人：朱建荣

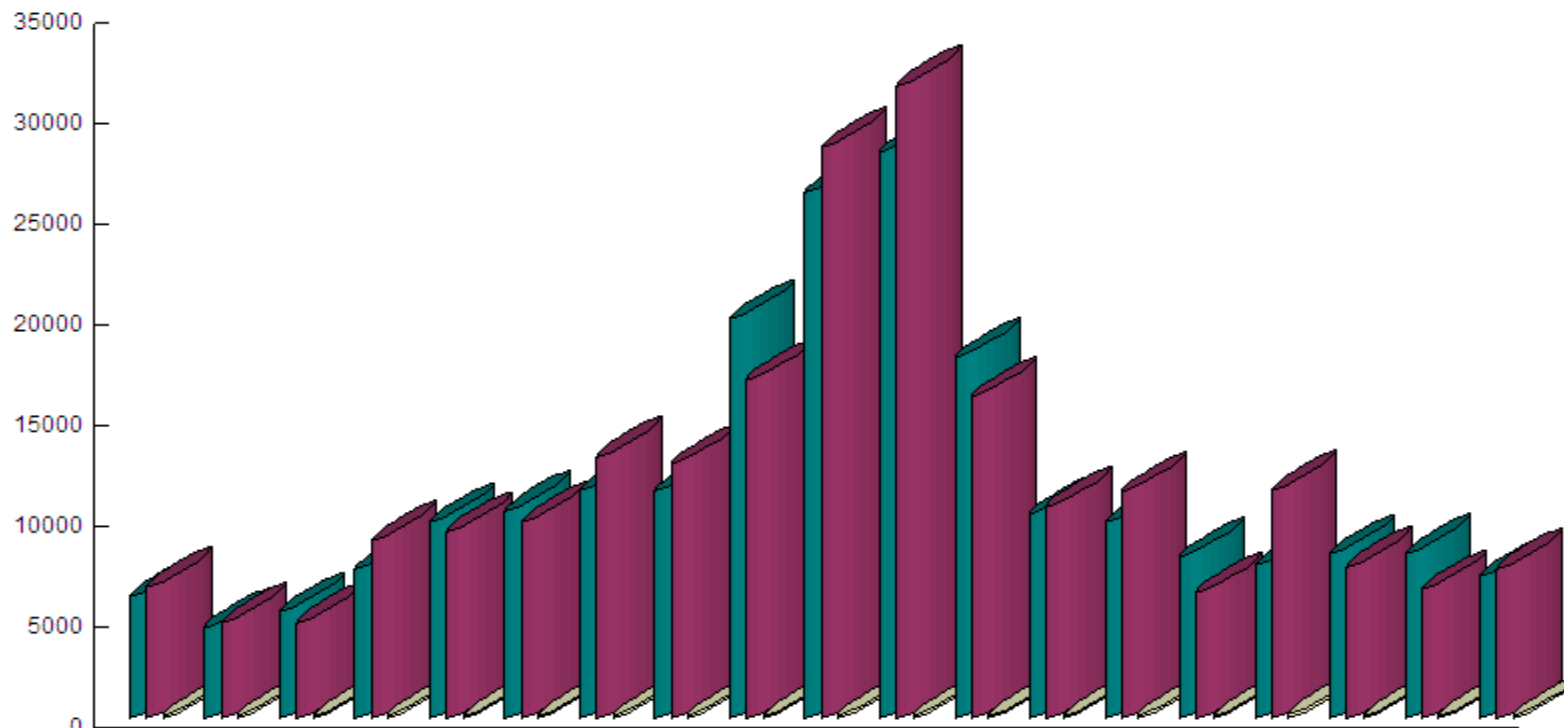
## 集团公司 2014 年度施工项目计划执行情况

序号	项目名称	有效金额 (万元)	累计完成 施工产值 (万元)	年度产值 (万元)			第四季度产值 (万元)			月度施工产值 (万元)			累计完 成合同 比率
				计划产值	实际完成	完成 比率	计划 产值	实际 完成	完成 比率	本月 计划	实际 完成	完成 比率	
60	十天高速公路安康东路面 AD-M03 标	23172.87	28083.47		-346.22								121.19%
61	十天高速公路安康西路面 M02 标	29335.97	30705.39		-74.14								104.67%
62	连云港徐圩新区港前大道工程建设	29047.27	28831.34		2216.37								99.26%
63	连云港其他项目				-555.36								
64	徐圩大道快车道扩宽及慢车道新建项目	3039.09	3328.53		289.44								109.52%
65	西长 2013 年公路养护工程 DL-4 标	1168.00	73.53		48.49								6.30%
	西镇 2013 年公路养护工程 DL-6 标	93.93	98.93										105.33%
66	蓝商 2013 年公路养护工程 DL-8 标	753.97	884.96		130.99								117.37%
67	2012 年西禹高速公路路面养护工程	2289.50	2347.39		77.77								102.53%
68	宝汉高速公路 LM1 标	26999.89	27163.67		1379.40								100.61%
	以子公司名义承揽项目尾留	3216.40	6048.05		276.31			-10.51			-10.51		
69	西潼改扩建工程		1055.55		246.94								
70	西长拥抱养护工程	90.65	97.76		7.11			-10.51			-10.51		107.84%
71	渭蒲高速修补工程		486.01		-2.83								
73	蒙靖 2013 年公路养护工程 DL-2 标	2937.73	4195.62										142.82%
74	西长养护工程	188.02	213.12		25.09								113.35%
<b>二、集团公司合作项目</b>		<b>88823.74</b>	<b>85966.68</b>	<b>11987.00</b>	<b>15592.23</b>	<b>130.08%</b>		<b>0.00</b>					<b>96.78%</b>
75	延延高速公路路基 LI-1 标	9736.00	7402.06	7000.00	7402.06	105.74%		0.00					76.03%
76	省道 303 线二级公路长米段土建工程	3733.00	4180.00	935.00	934.63	99.96%							111.97%
77	梅大高速公路土建工程 4 标段	28748.45	27389.49	3232.00	4921.16	152.26%							95.27%
78	粤湘高速博深段第 8 标段	24874.15	24445.19	820.00	820.11	100.01%							98.28%
79	大广公路龙杨段路基路面工程 A2 标	13444.10	14035.66		827.40			0.00					104.40%
80	郑洛高速公路改扩建路面第 6 标段	8288.04	8514.28		686.87								102.73%
<b>试验检测中心</b>				<b>360.00</b>	<b>305.44</b>	<b>84.84%</b>	<b>90.00</b>						
<b>兴通监理公司</b>				<b>3200.00</b>	<b>2946.79</b>	<b>92.09%</b>	<b>1000.00</b>			<b>1000.00</b>			

部门负责人：杨武策

统计报告人：朱建荣

### 2014年重点项目生产计划完成情况图表



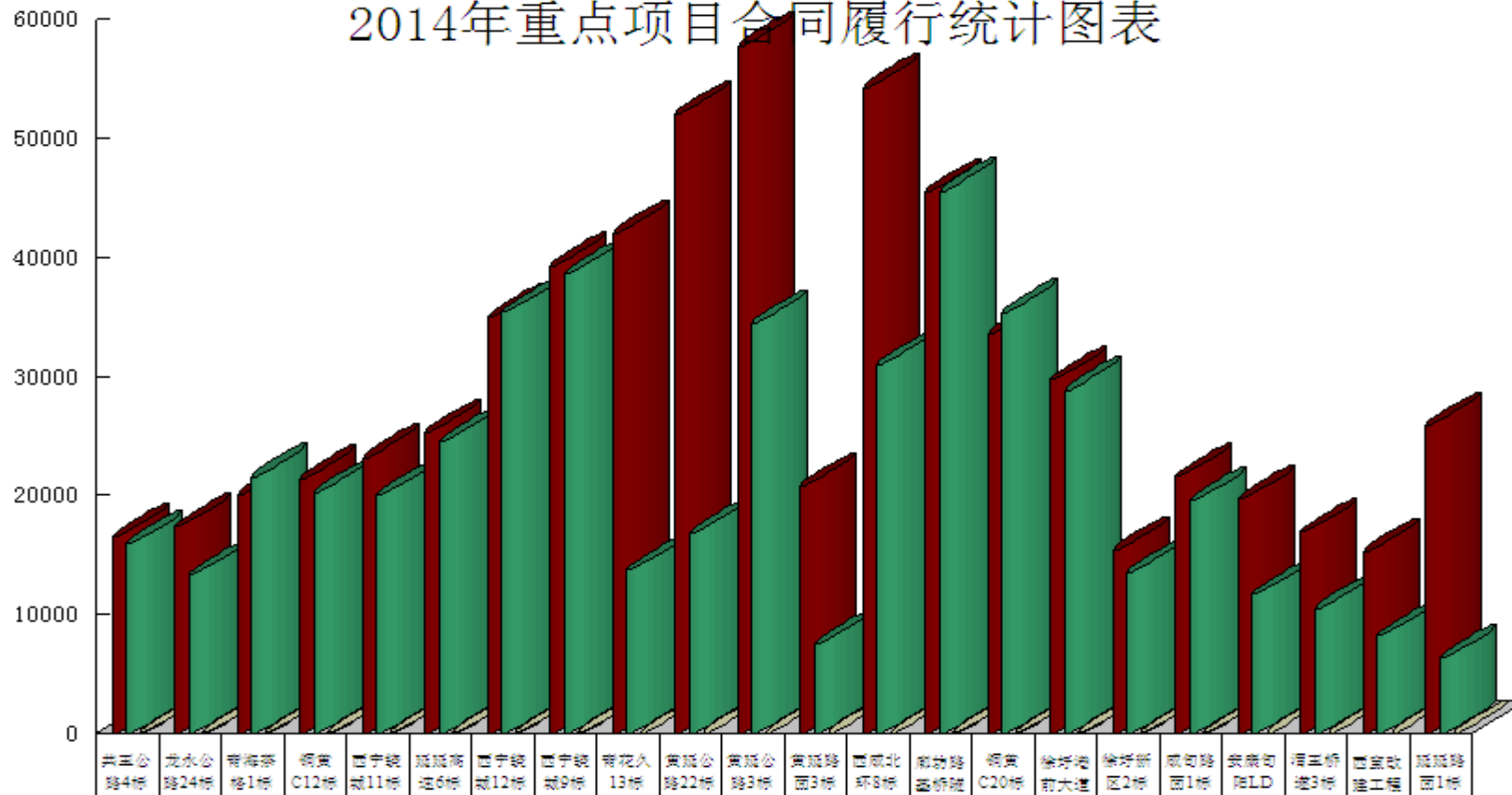
	铜黄公路12标	西宁绕城11标	共三公路4标	龙水高速24标	延延高速6标	西宁绕城9标	西宁绕城12标	青海花九13标	黄城扩能22标	西咸北环8标	黄城扩能3标	咸旬路面1标	渭三桥隧3标	青海茶格1标	旬阳LD标	铜黄C20标	西宝改扩建路面	延延路面1标	延延路面1标
■ 计划数据	6023	4462	5237	7376	9672	10280	11255	11300	19774	26100	28110	17900	10114	9723	8000	7580	8110	8165	7000
■ 实际完成	6489	4695	4693	8790	9215	9733	12942	12614	16801	28339	31423	15950	10492	11226	6232	11282	7483	6356	7402
□ 计划完成率%	108	105	90	119	95	95	115	112	85	109	112	89	104	115	78	149	92	78	106

■ 计划数据 ■ 实际完成 □ 计划完成率%

部门负责人：杨武策

统计报告人：朱建荣

### 2014年重点项目合同履行统计图表



	共里公路4标	龙水公路24标	青海路标1标	铜黄C12标	西宁路标11标	铜黄路6标	西宁路标12标	西宁路标9标	香花久13标	铜黄公路22标	铜黄公路3标	铜黄路园3标	西咸北环8标	铜坊路园桥渡	铜黄C20标	铜坊路前大道	铜坊路区2标	铜坊路园1标	铜坊路园LD	铜坊路园3标	铜坊路园1标	铜坊路园1标
■ 合同总额	16517	17378	20067	21412	23167	25291	35008	39319	42000	52068	57751	20816	54278	45482	33578	29748	15406	21613	19712	16958	15303	25900
■ 累计完成数量	15973	13302	21571	20215	20033	24545	35401	38597	13775	16801	34450	7497	30950	45540	35381	28831	13552	19576	11716	10492	8257	6356
□ 计划完成率%	97	77	107	94	86	97	101	98	33	32	60	36	57	100	105	97	88	91	59	62	54	25

■ 合同总额    ■ 累计完成数量    □ 计划完成率%

部门负责人：杨武策

统计报告人：朱建荣